

浦江上山遗址博物馆镇馆之宝——
这粒米，距今一万年

编者按：“文化中国行·长江之歌”专题报道今起推出文物篇，通过探访长江沿线博物馆“镇馆之宝”、地标性古迹文物，挖掘长江沿线文化遗产的多重价值，共叙长江文化渊源。

你可以想象吗？一家博物馆的镇馆之宝，是一粒米。

2005年，在浦江上山遗址发现了第一粒比较完整的炭化稻米，距今约一万年。

说这颗米之前，我们先“上山”看看。大家一定知道良渚，实证中华五千年文明史的圣地。你也一定知道7000年前的河姆渡，它早就被写入了教科书。河姆渡之前，是8000年前勇立潮头的跨湖桥，先民建造了中国最早的独木舟，可以近海航行。最近几年，在余姚井头山地下10米，还发现了具有鲜明海洋文化特征的8000年贝丘遗址。这些都是浙江远古文明的代表，也是中华文明的重要组成部分。

那么，再往前是什么呢？是上山文化。

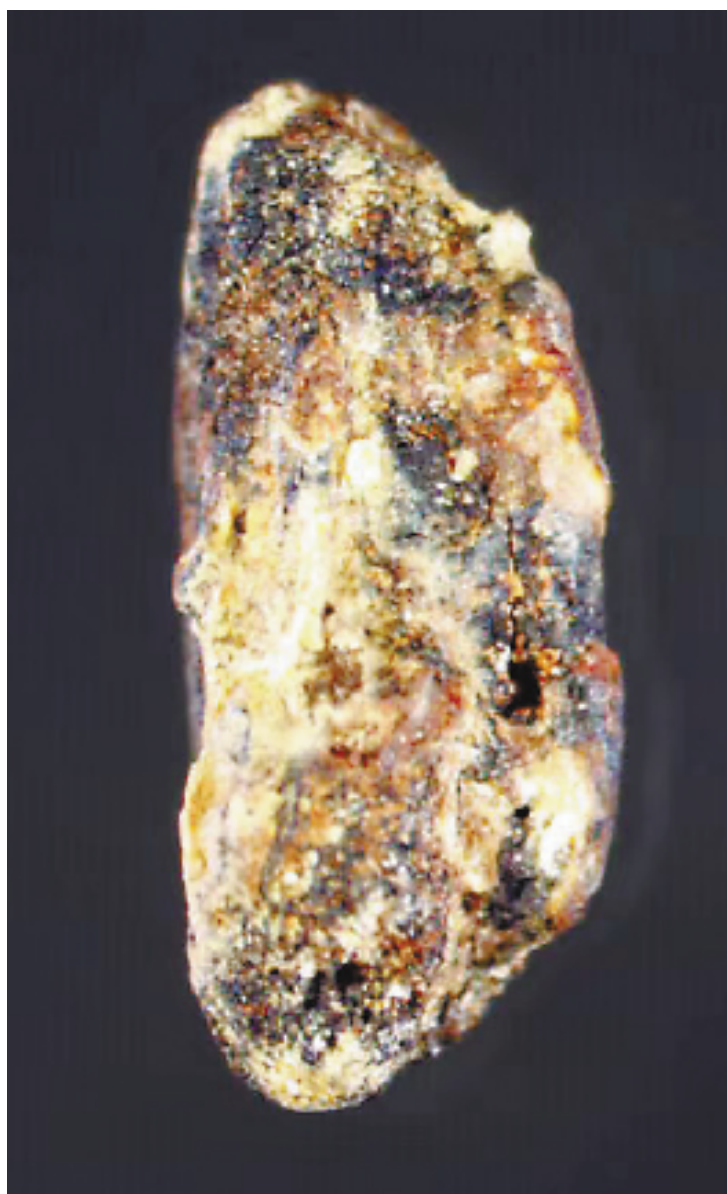
约一万年前，上山人告别了山林洞穴，走向旷野，勾勒出东亚地区历史长卷中令人惊叹的一笔。2000年，浦江黄宅镇上山村，沉睡了万年的浦江上山遗址横空出世。长江下游与东南地区新石器时代早期遗址的面貌，由上山遗址而始，正式揭开面纱。上山文化距今11000年至8600年，以金衢地区山间临水盆地为主要分布区域，往南至仙居下汤，往东至濒临大海的临海峙山头，已发现相关遗址24处。

它填补了太多空白——上山文化是浙江境内目前发现年代最早的史前考古学文化，填补了长江下游及东南沿海地区新石器时代早期文化的空白，构建和完善了长江下游地区的史前文化发展序列；上山文化成为东亚地区迄今发现的遗址数量最多、分布最为集中的新石器时代早期文化，是中国规模最大的新石器时代早期聚落群；上山文化发现的木构建筑遗迹和环境，是东亚地区迄今发现的最早的初级村落；上山文化的彩陶，是中国迄今发现的最早彩陶；上山文化遗址群普遍发现了栽培稻遗存，其所在的钱塘江上游地区为世界稻作农业文明的起源地。

从五千年良渚至七千年河姆渡，从八千年跨湖桥再到万年上山，上山文化将浙江的历史推进到万年前。

浙江文化之源，在这里。世界稻作文化之源，也在这里。如果你到浦江上山遗址公园参观，会看到展厅里挂着“万年上山 世界稻源”的题词，题写者正是中国工程院院士、“世界杂交水稻之父”袁隆平。

讲到上山遗址，必然要请出一位明星代言人，那就是稻。上山稻，是世界迄今发现的年代最早的栽培稻遗存，上山文化是世界稻作农业的起源地。为什么这么说？很多人都会记得，那颗靠靠放大镜才能看到的小黑点。2005年，第一粒比较完整的炭化稻米，在上山遗址中发现了。粒长3.732毫米、宽1.667毫米、厚1.723毫米，长宽比相对于野生稻



上山遗址发现第一粒比较完整的炭化稻米。

要小。目前，上山遗址已经发现了4粒这样完整的炭化稻米，经分析，它们属于驯化初级阶段的原始栽培稻。

上山遗址的陶器多为夹炭陶。夹炭陶，这一颠覆了洞穴阶段粗陋夹砂陶传统的崭新陶器，似乎为了告诉我们，历史已经翻开了新的一页。最重要的是，上山早期百分之九十以上的夹炭陶，都掺了密密麻麻的碎稻壳——这是世界上最早的谷糠，证明稻米已经成为上山人重要的粮食之一。

考古学家做过一个试验：把适量的梗稻，放在上山遗址出土的石磨盘上，用石磨棒挤压搓磨，5分钟后，随便抓出一把统计，结果发现，谷壳的粉碎程度，包括形态，和夹炭陶中的碎稻壳完全一致。

惊人的发现，不只是稻米，还有另外两个关键证据。

上山遗址出土的夹炭陶的稻遗存中，分析出了小穗轴的残体——小穗轴，这是区分栽培稻和野生稻最为可靠的依据。上山遗址出土的小穗轴部分出现了栽培的特征，部分保留野生的特征，可见其在稻驯化的初期阶段。

此外，上山稻遗存中还发现了稻壳与稻秆、稻叶的混杂现象。这说明上山人已经告别了“揉穗法”的自然采集阶段，他们把稻秆、稻叶拢在一起进行收

割，这种行为的出现，正是稻作行为的核心特征。

再比如，在抽样选取的上山遗址石器中，石器的刃部普遍发现水稻植物硅酸体。高倍显微镜发现的微痕显示，上山遗址出土的镰形器、石片石器器物上，发现有收割禾本科植物的迹象。这表明水稻的收割工具已经出现。

而通过残留物分析发现，遗址中出土的磨盘和磨球上也存在水稻植硅体，表明这两种石器具有碾磨脱粒的功能，同时也可用于碾磨橡子等坚果类食物，说明磨盘可能是一种混合型功能的石器。

以上考古成果说明，上山人不仅有稻，还有完整的稻作行为。而这些研究成果均指向一个结论：上山文化是世界稻作农业的起源地。

2020年10月，浙江省文物考古研究所研究员蒋乐平带着稻米的“证据链”，去湖南长沙拜访袁隆平先生，他指着石磨盘和石磨棒的照片介绍：“这是万年上山碾磨稻壳的工具，您看到的只是其中一粒稻米。我们找到了丰富、完整的证据链。”袁隆平赞叹：“万年稻米啊，不简单！不简单！”

2020年11月12日至14日，上山遗址发现20周年学术研讨会在浦江举行。会议发布了一项重要的学术结论：



蒋乐平用石磨盘做稻谷脱壳实验。



义乌桥头遗址出土的彩陶。省文物考古研究所供图

上山文化是世界稻作文化的起源地，是以南方稻作文明和北方粟作文明为基础的中华文明的重要起点。上山文化万年水稻起源、发展的证据，是对世界农业起源认识的一次重要修订。

今年5月24日，一篇论文在线发表于国际权威学术期刊《科学》(Science)。中国科学院地质与地球物理研究所科研团队与浙江省文物考古研究所、临沂大学、上山遗址管理中心等全国13个单位的专家紧密合作，利用植硅体微体化石分析等方法开展了浙江上山文化区水稻起源研究，揭示了水稻从野生到驯化的连续演化史，这一过程跨越了上万年。这项研究不仅为理解人类社会发展、农业文明起源提供了新证据，也进一步确认了我国是世界水稻的起源地，以及上山文化在世界农业起源中的重要地位。

但考古发现越多，问题也就越多。关于这一粒米，还有很多未解之谜，等待我们深探。

比如，稻米已经成为上山人的粮食之一，但这一稻作文明的“火种”，为何能够在钱塘江流域延续发展？其中存在怎样的生态机制和文化机制？

上山，一直在路上。
(本报记者 马黎)

走访上海历史源头崧泽遗址——
上海第一人建了上海第一房

“上海第一人”“上海第一房”，提起这些名字，都与崧泽遗址相关。

上海市青浦区赵巷镇崧泽村，在一片农田和河流的掩映下，矗立着一座讲述上海历史源头的博物馆——上海崧泽遗址博物馆。

1957年，崧泽遗址被发现，开启了持续半个多世纪的发掘、保护和研究工作。它是上海最早进行大型科学考古发掘的古文化遗址之一，把上海的历史一下前推至6000年以前。崧泽遗址博物馆作为在原址建立的上海第一座史前遗址博物馆，成为展示崧泽文化的重要窗口，也成为公众了解上海6000年前历史和传承上海古今文脉的所在。

考古界早年曾有“上海无古可考”之说。崧泽遗址的发现结束了这一局面。当年最早到青浦区(现为青浦区)做考古调查的考古工作者是上海文管会、上海博物馆原副馆长黄宣佩与上海博物馆考古部原副主任孙维昌。“我跟黄宣佩在青浦展开一些调查，终于发现崧泽这一个古文化遗址。”孙维昌说。以黄宣佩为领队的上海考古工作者先后两次对遗址进行了有计划的发掘，考古发掘表明崧泽遗址是一处新石器时代至战国早期的遗址，并且发现了马家浜文化遗存和崧泽文化(后来命名)遗存。

根据这些考古工作成果，1987年出版《崧泽——新石器时代遗址发掘报告》一书，这是上海第一份正式的考古专著。“崧泽文化”的命名得到广泛认同，成为第一个以上海地名命名的考古学文化。之后又经过几代上海考古工作者的接棒，使得崧泽这处古文化遗址的文化内涵越来越丰富。

曾参与崧泽遗址考古发掘的上海市历史博物馆研究员张明华告诉记者，崧泽遗址发现了上海第一人、第一房、第一锅、石器加工场……还发现了中国最早的水井、最早的家猪、最早的玉琮……

“崧泽遗址的级别并不高，应该算是一个史前人类的普通村落，但是展现了上海这片土地上古代先民的生产、生活场景。同时，崧泽文化的发现填补了马家浜文化与良渚文化之间的缺环，为良渚文明达到中国史前文明的一个高峰奠定了良好的基础。”上海博物馆原考古部主任朱建说。

“考古学者们都认为崧泽文化是一个非常具有特色、思想非常活跃的阶段，比如崧泽文化的陶器，种类丰富，造型富有创造性，这说明文明化开始于这个阶段是有它的基础的。崧泽文化是文明化的



展厅内复原的“上海第一人”。

澎湃新闻供图

绍兴举办阳明文化月活动
让阳明文化活起来

本报讯(记者 周榕华 见习记者 王伊然)眼下，“心学圣地”绍兴掀起一股“阳明热”。2024阳明心学大会如期而至，阳明文化月活动同步启动。来自海内外的专家学者、学子游客相聚古城，共话阳明文化的时代意义。

今年阳明心学大会提出，坚持古为今用，让阳明心学成为促进当代社会进步的内生文化动力。

绍兴在保护、传承、弘扬的基础上，注重挖掘阳明文化的现实意义，大力推进阳明文化创造性转化和创新性发展，让阳明文化真正“活起来”“用起来”。

在考古保护的基础上，绍兴重修阳明故居伯府第，新建阳明纪念馆、阳明广场，打造了阳明故里景区。兰亭、鲜鱼山麓阳明墓、会稽山阳明洞……绍兴的阳明遗存遗迹众多，近年来进行保护性修缮、高标准建设，相关项目总投资近百亿元。

府山脚下，碧霞池畔。走进阳明故里景区，隔着玻璃俯瞰伯府遗址，来自贵州的青年游客吴子明感叹，仿佛看到了王阳明当年在此生活、讲学、证道的场景。阳明故里景区常态化推出手读“四句教”、儿童启蒙礼等，游客在此读一

读、写一写王阳明的名言，能产生不一样的学习体验。

国庆假期，阳明故里景区还结合夜游活动推出“碧霞池夜坐”，用演绎的方式重现了天泉证道的场景。“景区每年接待游客已达30万人次。”绍兴市文旅集团相关负责人介绍。

保护好遗迹遗存，就是保护宝贵的文化资源。绍兴打好阳明文化与文旅融合这张牌，将各遗址遗迹串联成线，推出“阳明文化十景”，形成集拜谒、瞻仰、研究、交流、体悟、践行于一体的阳明心学圣地新图景。

将阳明心学与教书育人结合，也是绍兴在阳明文化活学活用上的重要尝试。目前，绍兴已经实现了从阳明幼儿园、阳明小学到阳明中学、阳明学院的全学段覆盖，阳明文化深度融入学校教育。

在绍兴，越来越多的企业家学习阳明文化。“阳明先生爱喝酒，尤其爱喝黄酒。”在2024阳明心学大会“阳明心学与企业家精神”论坛上，古越龙山绍兴酒股份有限公司总经理徐东良谈到，阳明文化对企业文化有着深远影响，以“致良知”的理念，企业树立起了“做诚实人，酿良心酒”的价值观。

余姚实施阳明文化海外传播六大工程
阳明文化出海远播

本报讯(记者 陈醉 通讯员 劳超杰)“552年前，王阳明出生在我们余姚龙泉山下瑞云楼，至此开启波澜壮阔的一生。”近日，澳大利亚悉尼阳明园内，宁波余姚市社科院秘书长谢建龙和当地海外华人共话阳明。此次阳明文化“澳大利亚行”，让阳明文化在“出海”地图上又添一笔。

近年来，余姚出台《阳明文化海外“行”——优秀传统文化传承传播行动计划方案》，实施阳明文化全球传播联盟构建、阳明文化溯源研究传承弘扬、阳明文化共创共绘艺术交流等阳明文化海外传播“六大工程”，创新传播载体和方式，推动阳明文化“出海”传播，使阳明文化可行、远行，实现从“文化自信”到“文化他信”。

早在2011年，余姚便与中国社会科学院历史研究所合作成立“国际阳明学研究中心”，先后举办3届“国际阳明学研讨会”，编辑出版《国际阳明学研究》4部。在此基础上，余姚创新实施“阳明文化进侨界”，聘请宁波市中华文化海外传播联盟，聘请了一批社会各领域的知名人士为“阳明文化

海外传播大使”，推动中华优秀传统文化海外传播，深化“阳明文化全球传播联盟构建工程”，拓展海外传播平台和通道。

加强国际人文交流、创新传播方式，阳明文化既要“出海”更要“出圈”。在首届“阳明文创”创意设计大赛中，一件件创意十足的作品吸引观众眼球。该赛事被纳入“米兰设计周·中国高校设计学科师生优秀作品展览文创产品设计专项赛”，获奖作品可参加意大利米兰设计周。此前，余姚还发布共绘“阳明文化海外拼图”网络征集令，邀请全球网友寻找“身边的王阳明”，将相关地点和故事上传到网站，共绘一张“阳明文化电子地图”，引导华人华侨到海外各地的阳明印迹打卡晒图，以这种轻松互动的形式带动海内外的“阳明热”。

以阳明文化为“脉”，一个个鲜活、生动的余姚产品也“乘船出海”。去年6月，在保加利亚“茶和天下·雅集”展示交流活动中，由浙江机器人产业集团征集令，邀请全球网友寻找“身边的王阳明”，将相关地点和故事上传到网站，共绘一张“阳明文化电子地图”，引导华人华侨到海外各地的阳明印迹打卡晒图，以这种轻松互动的形式带动海内外的“阳明热”。

嘉善西塘举办汉服文化周

本报嘉善11月3日电(记者 顾雨婷 通讯员 陶丽美 张子超 陈浩)“开门迎宾!”3日9时30分，嘉善西塘古镇景区主入口牌楼下，古镇景区大门洞开，身着汉服的四方游客鱼贯而入，还原古人进城的情景。

2日上午，第二届中华民族服饰展暨西塘汉服文化周开幕，吸引着全国以及世界各地的汉服同袍齐聚西塘。一场朝代嘉年华，带领游客穿越千年历史。“朋友们，我穿的是唐制汉服，这里是古镇西塘……”人群中，

教育守岛40年 培养20余万人才

本报讯(通讯员 赵晖)11月2日至3日，位于舟山市的浙江国际海运职业技术学院举办了海洋类高素质劳动者培养模式创新论坛暨学校办学40周年庆祝活动。

据介绍，自建校以来，该校坚持“德行四海”校训，大力弘扬“勤实”校风，共培养了20余万名技术技能人才和高素质劳动者，服务舟山、浙江乃至全国的港航、物流、旅游、石化等行业领域。

来自俄罗斯的视频博主德米日化身汉服推荐官，身着圆领袍，挽着琵琶袖，开启直播，向世界网友们讲述中国文化。

今年的汉服文化周活动为期三天，非遗花灯秀、国风音乐会、汉服新品发布会等近30项丰富多彩的主题活动轮番上演，再次擦亮西塘“汉服之都”的IP。据不完全统计，西塘汉服文化周已累计吸引上百万汉服同袍和传统文化爱好者参与其中，带动相关产业收入超3亿元。

活动期间，学校与四川省达州市宣汉县政府、舟山市人社局、舟山国家远洋渔业基地建设发展集团有限公司等十家单位分别签订了行政校企合作协议。

11月2日下午，学校还举行了第二十八次航海教育咨询会，成立江海联运产教融合共同体和舟山国际海事服务产教联合体，发起成立“东方航海职业教育联盟”倡议，首发《香港董氏航海教育文化寻根》画册。