

普朱管委会探索基本公共服务一体化新路径

# 山海为卷 描绘 主客共享、城乡共融 美好图景

黄宁璐 施超颖

在年接待游客超千万人次的舟山普陀山·朱家尖功能区，一幅润泽居民、温暖游客的美好画卷，正于壮丽山海间悄然绘就。

自2023年浙江省在舟山等地开展基本公共服务一体化改革试点以来，普陀山·朱家尖管理委员会（以下简称“普朱管委会”）以此为契机，聚焦医疗、养老、就业、文化等重点领域，持续推动优质资源与服务向基层延伸，让发展成果切实转化为群众可感可及的便利与安心。

眼下，优质公共服务正成为这里除山海之外的又一道“美丽风景”。

## 医疗资源下沉 守护主客健康

在朱家尖箬箕湾巡回诊疗点，一位白发老伯量完血压，医生将药递到他手中，并仔细叮嘱用药事项。与此同时，在普陀山洛迦山景区，驻守的“一医一护”团队正快速为一位扭伤的游客进行应急处理。

两幅生动的画面，共同勾勒出普朱管委会为应对海岛地理阻隔、医疗资源分布不均等挑战所构建的医疗保障网络。

在“海天佛国”普陀山，这张网以“定点坚守+高效响应”为核心，构筑起稳健可靠的保障体系。洛迦山上的常态化医疗保障点，如同一座生命驿站，守护着每一位登岛的游客。整个景区背后，还有一个高度敏捷的急诊急救系统，不仅保障各大节假日期间的游客平安，还通过主动预警降低意



普陀山急救侠 培训现场

外发生率，展现了从“被动救治”到“主动防护”的体系升级。今年前11个月，普陀山急诊急救出车1251车次，护送转院222例次，曾3天内连续成功复苏2例心跳呼吸停止患者，并实现安全转院。

在“度假天堂”朱家尖，这张网则采用“固定驻点+流动巡诊”相结合的模式，灵活回应多样需求。以朱家尖社区卫生服务中心为基础阵地，在景区核心区域增设临时医疗点，旅游旺季、节假日组建季节性保障队伍，对全岛热门景点开展巡回诊疗，东沙和南沙景区全年流动诊疗人次约500人，同步落实偏远村落全年固定巡回服务，箬箕湾等固定巡回诊疗点年诊疗达1500人次。

依托县域医共体，普朱管委会推动上级医院专家资源“主动下沉”。今年以来，仅骨科、妇科县级专家下沉诊疗已超2100人次，并开展包括髋管治疗、关节腔封闭、眼底筛查等在内的特色服务千余次。

此外，普朱管委会还着力于培育“带不走的医疗队”，以上级专家带教和本地医护人员跟诊为核心，结合海滨外伤、过敏应急等本地特色诊疗场景开展专项实训，系统化提升基层队伍应对旅游高峰及常见疾病的服务能力。

## 养老就业协同 筑牢民生根基

“阿婆，我来帮您啦！”近日清晨，普朱管委会的养老护理员李静红如期来到朱家尖中欣村，为75岁的周阿婆提供每周一次

# 金塘新材料园区创新治理模式护航重大项目 织密服务网 赋能一体化

周杭琪 张玮

地处东海之滨，舟山金塘岛并没有困于“海岛”的地理定位，反倒借海之势彰显奋进活力。

作为舟山对接大陆的“桥头堡”，这片热土正以基本公共服务一体化为抓手，让居民看病配药少跑腿、子女就近上好校、老人居家享照料，幸福感在细微处持续提升。

海岛基本公共服务一体化的深层价值，早已超越民生保障的范畴，更成为优化营商环境、驱动区域发展的核心引擎。

在浙江加快建设大宗商品资源配置枢纽的战略布局下，油气全产业链被赋予新的使命。放眼金塘岛北部围垦区，总投资760亿元的金塘新材料园区大干快上。塔吊挥臂之间，一个集劳资纠纷调解、权益保障咨询等功能于一体的服务平台——金塘新材料园区综治中心同步运转。

自2024年3月投入运行以来，综治中心逐步构建起“多方联动、数智护航、全域共治”的治理新体系，成功受理900余起劳资纠纷投诉案件，涉及金额3000余万元，让在此奋斗的近万名建设者同样拥有踏实安全感与充盈获得感，也让民生红利持续转化为发展红利。

## 部门协同 提供一站集成解决方案

车子驶入舟山金塘新材料园区，塔吊林立、机械轰鸣，仿佛误入钢铁之城。园区对面，综治中心静静矗立，为园区立起一道“平安前哨”。

锚定高端化工产业方向，舟山在金塘岛北部重点布局新材料园区，园区规划面积约7.13平方公里。看好机遇，行业龙头浙江荣盛控股集团有限公司投资760亿元建设金塘新材料项目，计划建设27套主体生产装置及配套公辅设施，全力打造低碳烯烃、精细化学品、高性能树脂等高端化学品产业链。

这个项目总投资规模大、建设周期长，自2023年底动工以来已吸引了170余家分包单位，近万名工人参与建设，目前进出工人已经超过8万人次。金塘



金塘新材料园区综合指挥室

镇党委书记朱惟炜介绍，由于项目任务重、企业数量多、人员构成杂等多种因素影响，不可避免地产生了劳资、住房、借贷等问题，这对金塘发展建设构成了挑战。

工地建到哪里，治理就跟到哪里。定海区委集成社会矛盾化解、劳动保障、治安管理等综合服务等功能，在新材料园区旁设立金塘新材料园区综治中心。

走进中心，司法、公安、人社等办事窗口井然有序。综治中心负责人陈宏波介绍，中心实行“三驻三办”机制，即公安、人社、司法等部门常驻统筹办、经信、住建等单位驻驻协同办，法检两院等专业力量随驻驻攻坚办，打造一站式服务体系。

我们诉求涉及多部门，但中心一站式服务，处理得很高效。回忆起矛盾处理过程，江苏某建设有限公司代表周先生连连点赞。今年4月，该公司承包的金塘新材料园区土建项目被总包方以进度滞后为由要求撤场，因存在材料回收和工资纠纷，双方僵持不下，他抱着试一试的心态向综治中心求助。

了解情况后，综治中心迅速启动大调解机制，第一时间汇集金塘法庭、定海区人社局、金塘司法所工作人员共同调解。经过多次协商，双方企业最终敲定由总包企业以现金形式支付30名工人工资，剩余款项以转账形式汇入江苏某建设有限公司账户，一场多主体的纠纷在一站式服

务上门服务。由于老伴和儿子都已离世，孙女在外打拼，周阿婆常年独居，定期到来的护理员给予了她最安心的陪伴。当天，李静红为阿婆打扫屋子、洗发理发，还陪她聊天谈心，让这个家充满了暖意。

过去，优质养老服务资源多集中在城区。如今，普朱管委会正着力打破这种不平衡，目标是让辖区每一位老人都能享受到专业养老服务。像李静红这样的持证护理员，正是实现这一目标的关键力量。管委会通过群众自主报名、集中培训来培养和壮大这支养老服务专业队伍，今年新增“双持证”（养老护理证和急救救护证）养老护理员11人，超额完成目标任务。

在此基础上，普朱管委会以系统化举措持续完善养老服务体系，切实提升老年群体的获得感与幸福感。一方面，扎实筑牢保障底线，为辖区内70周岁以上老年人、60周岁以上困难老年人及享受国家定期抚恤补助优抚对象、计划生育特殊家庭、荣获县级以上见义勇为荣誉称号老年人全员投保免费意外险，目前参保人数达5237人，实现“应保尽保”，同时创新服务供给，发放可直接用于购买机构及上门服务的养老服务消费券，让养老选择更灵活、更贴心。另一方面，着力丰富老年人生活，依托各镇街居家养老服务中心、老年学校等阵地，全年组织开展文化娱乐、健康养生等各类活动50余场次，让老年人精神文化生活“富”起来、笑容多起来。

在筑牢养老防线的同时，普朱管委会将稳定与扩大就业作为另一大民生基石，全力托举群众的幸福生活。

选题要“小而美”，拍摄要“稳准快”。在短视频制作培训现场，讲师韩志豪的生动讲解，瞬间点燃了学员热情。为精准对接辖区旅游业发展需求，助力文旅业态提质升级，普朱管委会扎实推进从业人员技能提升工作。培训前，工作人员深入企业、村社调研，收集多方培训诉求，据此针对性开设民宿茶艺、短视频制作等系列特色课程。今年以来，培训累计覆盖约500人次，让113人取得职业技能证书，学员普遍反馈课程“实用、解渴”。

为畅通灵活就业渠道，普朱管委会构建“线上+线下”的零工岗位推送体系。线上依托“舟小聘”平台动态发布信息，线下以零工市场、驿站为载体张贴招工海报。截至11月底，今年累计发布零工岗位564个，既缓解了企业临时用工难题，也为灵活就业人员提供了稳定岗位信息来源，切实筑牢就业保障底线。

## 文化服务共享 滋养精神家园

每当夜幕降临，朱家尖福兴社区多功能运动场总是灯火通明、人气汇聚。这片利用“金角银边”建设的运动空间，占地约3000平方米，总投资超百万元，集灯光篮球场、门球场、健身步道于一体，自今年7月开放以来，已成为周边居民锻炼休闲的首选地。作为2025年省级民生实事工程和朱家尖“15分钟品质文化生活圈”的关键落子，它生动诠释了

公共文化服务向基层延伸、与百姓生活深度融合的理念。

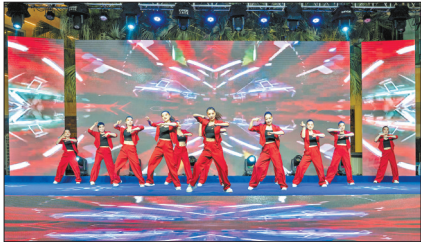
近年来，普朱管委会持续优化布局，加大投入，推动城乡公共文化服务均衡发展，让优质文化资源如春风化雨，浸润千家万户。

空间提质，让文化触手可及。今年以来，普朱管委会积极推进体育设施覆盖，新建各类体育场地15处，包含多功能运动场、乒乓球、健身路径等多种类型，不断拓展群众身边的健身空间。与此同时，新型阅读空间建设同步加快，2023年至今已建成城市书房、家庭图书馆共5家，将书香嵌入商圈、社区、景区与民宿之中。

在近期公布的舟山市2025年度优秀公共文化空间典型案例中，朱家尖“又见小普陀·山海间”旅宿与朱家尖文体中心双双入选，成为区域文化空间提质升级的生动代表。朱家尖文体中心每周免费开放84小时，年服务群众超4万人次；又见小普陀“集民宿旅居、图书借阅、文化活动举办”等多重功能于一体，持续吸引游客驻足。在普陀山·朱家尖功能区，一批“小而美、聚人气”的设施正串珠成链，逐步构建起覆盖城乡、功能复合的公共文化服务网络。

有了空间，更要有内容。每年岁末年初，我们的村晚，在朱家尖各村文化礼堂轮番上演。歌舞、小品等节目精彩纷呈，为乡村冬日注入浓浓暖意。今年，普朱管委会还创新推出“我们的村舞”全民体育舞蹈大赛，吸引了24支队伍、400名居民踊跃参与，一支支活力四射的舞蹈跳出了海岛群众的自信与热情。与此同时，醉美海岸线“荧光夜跑”、我们的村运、“村BA”篮球赛等活动轮番举行，勾勒出全民参与、城乡共荣的生动图景。

山海同频，服务一体。在普陀山与朱家尖，公共服务的暖流正跨越山海，沁入日常，温暖着每一位居民与游客。



朱家尖“我们的村舞”全民体育舞蹈大赛 图片由普朱管委会提供

管理服务触角延伸至项目建设的一线，为新材料项目高质量推进筑牢坚实根基。

机器进场前报备审批速度很快，只用了1天就完成了，后期市场监管部门还会跟踪监管，确保设备安全使用。提及“组团式服务”，项目分包施工单位相关负责人忍不住点赞。自产业园项目开工建设以来，中心临时党委整合市、区（管委会）和乡镇的资源与力量，对企业项目审批、要素保障实施全程“保姆式”服务，确保项目建设有序推进。

作为园区治理管理的主要力量，定海区公安分局金塘派出所创新打造调解工作法，将海岛智慧融入基层治理，蹚出了一条“矛盾不出岛、纠纷不过夜”的新路子。如今，园区矛盾纠纷调解成功率升至96.3%，涉企纠纷回访满意度达100%，用实打实的成效赢得了企业和建设者的信赖。

同时，中心以“公安智慧大脑”建设为基础，在园区布设2个高空鹰眼、36套人脸识别系统，集成66个覆盖园区路口“重点领域”“建筑工地”的前端感知设备，实时监管人员考勤数据、出入口管控信息，并利用无人机高空巡航和视频巡查实现地空联动，形成精准全覆盖的智能管控体系。自成立以来，综治中心已处置治安案件11起，预警各类需要干预人员965人次。

从部门协同破壁垒到党建引领聚合力，从数字赋能提效能到创新调解解民忧，从智慧防控护平安到精准服务暖人心，金塘新材料园区综治中心不仅有效破解了海岛公共服务“最后一公里”的难题，更打造了基层治理创新的“金塘样本”，为舟山大宗商品全产业链高质量发展注入了强劲持久动能。



金塘新材料园区综治中心调解矛盾 图片由金塘管委会提供

千岛同心

抒写基本公共服务一体化的舟山答卷