

数据流通基础设施建设迎来新机遇—— 可信数据空间，浙江怎么建

浙报观察

作为“第五大生产要素”，数据的价值在于流通，但数据流通中存在泄漏等隐患，怎么办？

近日，国家数据局印发《可信数据空间发展行动计划（2024—2028年）》，部署建设可信数据空间，重点推进企业、行业、城市、个人、跨境等五类可信数据空间建设，到2028年要建成100个以上。

简单来说，可信数据空间是指一个为数据供应方、使用方等主体提供安全、可信的数据使用的空间，目标是为了让数据自由流动，从而创造更多价值。

在多位专家看来，可信数据空间建设也与当下信用社会体系建设等息息相关。网友热议的算法乱象、数据滥用等治理难题，背后都关系到信用问题，即如何建一个更大的社会层面的空间，来规范数据的获取、使用、流通。这是一个影响长远的布局。

作为数字经济大省，浙江多地已有类似探索，并推出一批相关的应用场景。

什么是可信数据空间

杭州市临平区南部，有一个极具现代感的建筑群——中国算力小镇。杭州数据要素运营中心（中国数谷·临平）坐落于此。它是浙江首个落地的、具备多元数据开发利用能力的可信数据空间，而这也构成“中国数谷”的基础设施之一。

“现在大家这么关注个人信息泄露问题，从中也可体会到‘可信’二字对数据流通的重要性。没有可信数据空间，数据流通容易陷入‘不敢’‘不愿’‘不能’的尴尬。”杭州市数据资源管理局副局长齐同军介绍。临平这一可信数据空间，已探索建立了“五信”原则，即保证数源、数据、物理、加工与流通的可信，从而确保数据流通的每一个环节都处于可控、可信的状态。

《行动计划》明确了可信数据空间的定义：基于共识规则，联接多方主体，实现数据资源共享共用的一种数据流通利用基础设施，是数据要素价值共创的应用生态，是支撑构建全国一体化数据市场的重要载体。

从这一定义来看，可信数据空间可视为一种共同规则的集合。“数据流通过程中，哪些相关主体有资质参与，怎样判断参与流通的数据是可信的，哪些场景、服务、业务可以用哪种数据等，都需要有制度、规则予以明确。”齐同军向记者展示了一些杭州最新探索的数据交易规则，如数据在交易过程中，要经过清洗、脱敏等处理，也有严格的场景审核、产品登记、合规审查等步骤。这些规则确保数据流通安全、稳定。

“这个空间也可以看成是一种互信互任的市场空间，一个鼓励各方共同创造数据价值的应用生态。”多位数商从业者告诉记者，就像常见的市场交易中，难免存在以次充好等扰乱市场行为，需要买卖双方、市场管理主体等共同维护，市场才会健康持续发展。

怎么建可信数据空间

采访中，相关主体反映，业内对建设可信数据空间早有共识，难就难在怎么建。

“可信数据空间的实现路径之一，就在于既让数据能发挥作用，比如训练出一个大模型，但又不让人知道这些数据长啥样，也就避免了泄露风险。”临平大数据经营有限公司副总经理邵悦初说。

他以X光片解读AI大模型的开发为例介绍，这需要医院等数源单位提供带医生诊断信息的X光片等数据；数据在清除病人敏感信息后进入该中心生产，即训练大模型；训练好的大模型，规定先让数源单位审查，通过后才给到购实使用单位。整个过程使用该中心研发的一套类似“盲盒碰盲盒”的技术，确保数据除在数源单位外不会存储于其

他任何地方。

当然，“盲盒碰盲盒”更多是技术层面。邵悦初说，建立可信数据空间还涉及制度设计、设施研发和生态营造等多个方面。

前不久，“中国数谷”2024数据要素发展大会在杭州滨江召开。会上公布了“中国数谷”最新建设成果，其中就包括在国内率先探索“三数一链”数据可信流通基础设施框架和治理体系。“三数一链”，具体指的是数据交易所、“数据发票”（数据合规流通数字证书）、数联网和区块链跨链互认机制。

“‘三数一链’是一个整体，涉及制度、设施、生态等多方面内容。其中，我们交易所不仅提供平台，也参与制定并维护交易规则，是数据可信流通基础设施的重要参与者之一。”杭州数据交易所董事长、总经理应琦说。

《行动计划》提出，要开展可信数据空间培育推广行动，包括积极推广企业可信数据空间、重点培育行业可信数据空间、鼓励创建城市可信数据空间、稳慎探索个人可信数据空间、探索构建跨境可信数据空间等。

“不同的行业领域、数据应用场景需要不同的技术手段和制度机制来适应。”浙江大数据交易中心总经理孔俊表示，浙江数字经济基础扎实、场景丰富，在企业、行业、城市等类型可信数据空间探索中可先行先试，提供借鉴与示范。

浙江有哪些探索和机遇

前不久，温州集中发布首批4个可信数据空间——营销数据空间、医疗健康数据空间、包装产业数据空间、鞋革产业数据空间，引发业界关注。

这4个可信数据空间充分体现了温州特色。比如，鞋革产业数据空间是温州重点支持该市鞋革等产业相关领域的龙头企业领衔建立的。据悉，该数据空间目前涵盖1.4亿多张鞋服款式图、9亿余个数据标签，打造鞋履AI垂

直大模型，可对外提供AI抠图、AI改款等数据接口服务，现平台注册用户达5万多个，数据服务收入超过900万元。

“作为数字经济大省，浙江积累了海量数据，而量大面广的市场主体，也催生了海量数据资源和需求。”孔俊表示，这是浙江探索建设可信数据空间的优势所在。

浙江的很多改革探索，也为可信数据空间建设打下良好的基础，比如杭州滨江探索的“改革沙盒”。

“‘沙盒’是计算机领域一种经典的安全机制，指的是为运行中的程序提供的隔离环境。”滨江数商集团相关负责人介绍，滨江借鉴该机制，将全区设作一个“沙盒”，由区公检法司等18家部门单位、新成立的合规委员会等机构，通过联席会议等集体决策，构建轻微免罚、首违免罚等容错免责机制，鼓励企业“入盒”开发产品。“尽管这是一种容错免责机制，但它可以由政府、行业和企业具备更强的动力参与到可信数据空间建设中。”

“可信数据空间建设，将给浙江数据流通基础设施建设、数据行业发展乃至整个数字经济带来很多新的机遇。”孔俊说，一方面，可信数据空间是国家数据基础设施的重要组成部分，要求高、投入大，将为数据基础设施投资带来诸多新机遇；另一方面，可信数据空间也将建立一个良好的数据发展环境，促进企业、平台、数据空间运营方、数据应用企业等扩大数据产品生产和应用规模，从而推动数据产业发展壮大。

在浙江大学公共管理学院特聘副研究员谈婕看来，数据要素流通共享使用不畅的原因，主要体现在数据供给意愿不足、流通机制不畅、应用潜力释放不够等方面。可信数据空间还要实现互联互通与价值共创，把从前零散、少量、低价值的数据变成集聚、海量、高价值的大数据。同时，通过构建收益分配等规则机制，牵引多方共同开展数据产品和服务创新，促进数据价值释放。

（本报记者 金春华 王逸群）

文化特派员日记

重点结对村：丽水市龙泉市宝溪乡溪头村

北京时间11月15日，在哥伦比亚卡塔赫纳举行的联合国旅游组织执行委员会第122次会议公布了2024年“最佳旅游乡村”名单，我国7个村庄获此殊荣，其中就有我派驻的龙泉市宝溪乡溪头村。获此消息，我心情特别激动。

我清晰记得与村里共同奋斗的日日夜夜，一处处文字的斟酌、一张张图片的拍摄、一份份佐证材料的核实，无一不倾注了我们共同的心血。同时，我利用在乡村旅游研究和国际组织交流方面的经验，以及浙江大学管理学院的资源，对标联合国可持续发展目标，努力把溪头村的精神气质总结出来。最终，溪头村从全国80多个乡村中脱颖而出，一举获得国际大奖。所有的付出，都有了回报。

成为省文化特派员之后，我一直在思考，这样一个浙闽边境的小山村，究竟该如何保护传承文化遗产，助力乡村文化走出去？为此，我多次深入村里，开展多形式的走访调研工作。我发现，溪头村在环境整治、生态营造、青瓷技艺传承、乡村治理等方面工作很扎实，吸引了50多名年轻人回村创业、就业，在家门口年接待游客20万人次以上。

但我也发现，溪头村也有自己的“成长烦恼”。过去几年，村里游客渐少，人才、资金外流，导致乡村大好资源闲置。村民非常关心如何重振乡村文化旅游产业，但是又有些摸不到门道。

面对这些挑战，我借助浙江大学的资源优势为村庄提供智力支持、为发展赋能，比如拓展村民的视野、提升村民的能力、提供乡村文化产业发展的解决方案等。

一个文化特派员，背后是一个团队。我的工作得到浙江大学管理学院领导、同事以及同学们支持。7月到9月，浙江大学管理学院的同事和校友连续为溪头村村民和龙泉市文旅系统从业者组织了8场乡村振兴、文化研学专题讲座。浙江大学附属第二医院派出17位专家组团为村民开展2次义诊、2场健康知识讲座。这些活动很受村民欢迎，一位农家乐老板嬉笑问我：“吴老师，这样的培训真好，什么时候再给我们来一轮操作技能的培训啊？”

乡村振兴离不开青年人才的支持。9月，我带上浙江大学24名拥有十年以上工作经验的旅游管理专业硕士生来到溪头村，围绕“溪头村文化旅游发展规划”“不灭窑火设计”等议题，展开了深入调研，为村里量身打造一系列方案。他们的实践活动，得到当地各级干部和村民的高度认可，有些方案已经开始实施。青年学生的智慧激活了溪头村“不灭窑火”品牌，丰富了旅游体验业态，今年国庆假期期间村庄“一床难求”，村民对产业振兴信心也更足了。带着这份正反馈，11月23日，33名浙江大学管理学院的MBA学生，再次以溪头村为舞台，开展了一场乡村学习与实践活动。

展望未来，手持“全球人类非遗”和世界“最佳旅游乡村”两张金名片的溪头村，将如何成为展示传统村落文化魅力和现代发展活力的窗口，这是我最近思考的重点。

我认为，文化的魅力在于对话。一方面，我将邀请溪头村的村干部、匠人村民走进浙江大学等高等学府，让乡土和象牙塔双向奔赴；另一方面，我将推动国际会议落户溪头村，邀请国际专家、留学生到溪头村等乡村来场“Rural Walk”，感受乡村发展成就，推动乡村文化与世界对话。

义乌百企招聘团赴江西揽才

本报讯（记者 杜羽丰 何贤君 共享联盟·义乌 林晓燕）109家义乌企业携带近4000个岗位到场揽才，38所高校组织7500多名学生到场求职。日前，“百校联动 就在义乌”2024年义乌市全国高校巡回招聘江西专场在江西财经大学火热举行。

此次招聘会采用线上线下双结合的方式。据不完全统计，线下达成初步就

业意向3610人；线上参与人数达95万余人次，达成初步就业意向19530人。

除招聘会外，活动期间还开展城市推介、走访高校、校地签约等系列活动。义乌市人社局分别与江西财经大学、江西科技学院、南昌理工学院等10所高校签订人才合作协议。至此，义乌与全国建立密切合作关系的高职院校已增至343所，“校地联盟”得到进一步拓展。

滨江发布银色人才助力站品牌

本报讯（记者 包勇 夏凌 通讯员 刘志勇 龚巍）“致敬芳华·银色人才再出发”，日前，第五届杭州高新区（滨江）干部职工荣退仪式在“中国数谷”举行，现场发布“银色人才助力站”品牌。

“银色人才助力站”在滨江共有33个站点，每个站将设站长一名，组织有专长的银色人才入驻站点，实行“坐班问诊+在线咨询”制度，线上线下全方位助企发展。每个站点除了日常提供

政策法规咨询、资源链接、纠纷调解外，还将不定期为企业开展相关法律法规知识讲座，走进企业帮助完善规章制度等活动。

作为浙江省最早实施荣退仪式的地区之一，滨江区一直在不断探索与实践，让干部从“荣退离岗”到“继续发光”。截至目前，滨江区共打造培育老干部志愿服务队21支、特色团队及工作室7个，发掘吸收各类银色人才140余名。

海盐经开区集结社会力量治理社区

本报讯（记者 陈红艳 肖焯 通讯员 郑佳凤）近年来，海盐经济开发区（西塘桥街道）在党建统领下，强化“一盘棋”高位推动，以区（街道）党工委为核心，以社区党组织为依托，各级各类组织同心聚力深入推行“一核多元四类四法N官格”工作机制，精细化治理，打造出更多好“枫”景。

通过集结社区、社会组织、社会工作者、社区志愿者、社会慈善资源等多元力量，发挥各个主体的优势，加强治理队伍建设。同时根据区域实际将社区划分为乡村融合安置社区、老小友好型社区、新居民集聚社区、多类叠加社区等4类社区，并以群众需求为出发

点，分别采用针对性的治理工作法，将服务落实在N个场景中，实现精细化治理、精准化服务。

海景社区“景邻汇心”调解室组建一支融合性高、专业性强的调解队伍，不仅引入法律服务专业力量，还汇聚了社区居委会、居民代表及物业公司的力量，形成一个紧密合作的议事团体，从源头入手，化解矛盾纠纷；东海社区聚焦“老龄化”现状，创立“邻里日”“敲门行动”“老年学堂”等各种适老服务品牌，提高老人的幸福感、获得感；海湾社区则着眼于新居民服务，联动物业、业委会三方协同共治，推动“睦邻湾”品牌三方协同共治机制走向深入。

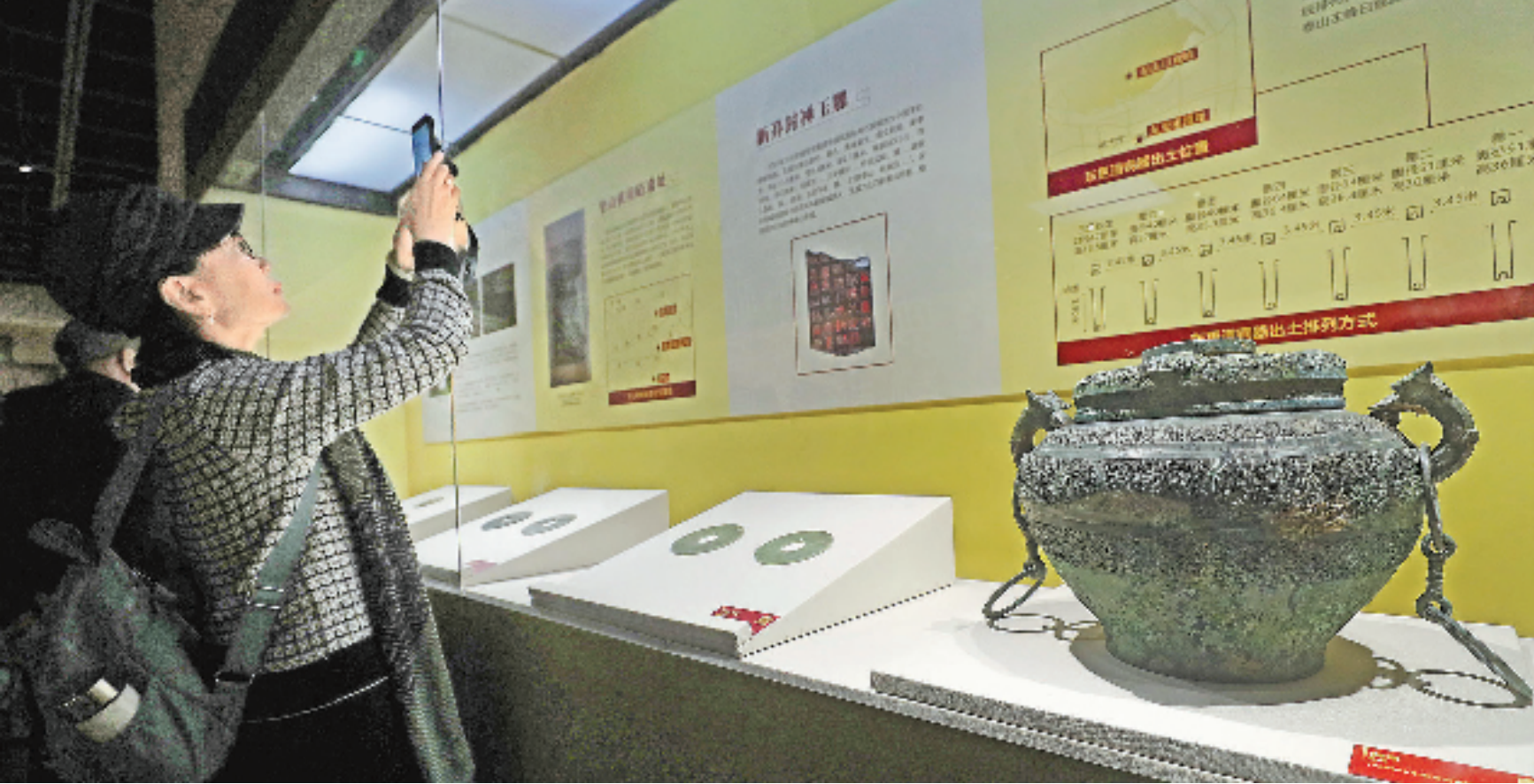


近日，余姚市迪尼幼儿园第三届阳光运动会“农耕冬藏”亲子运动会举行，大家在游戏中体验劳动的快乐、收获的喜悦。
通讯员 王毅 摄

浙江大学教授吴茂英

让传统村落与世界对话

投龙特展



入冬后，流感等呼吸道传染病进入高发季

接种疫苗，老年人尤为重要

本报讯（记者 朱平 通讯员 江敏 陈甜甜）杭州11月26日宣布正式入冬。随着冬季到来，流感等呼吸道传染病也进入高发季节。今年，浙江将为全省60岁以上老年人免费接种流感疫苗被列入省政府十方面民生实事。根据项目进度，9月起，各地已开始为老年人提供免费接种服务。据省疾病预防控制中心的数据，截至11月25日，全省为60岁以上老年人免费接种流感疫苗492万余剂次。

日前，记者来到杭州市拱墅区文晖街道社区卫生服务中心胜利站，60多岁的高阿姨和老伴一起来接种流感疫苗。高阿姨表示，往年她和老伴都是自费接种，今年免费政策实施，加上社区及时通知，使得接种变得更加方便。她已经连续接种了三四年，自从开始照顾孙子后，全家对接种疫苗这件事变得更加重视，接种后，面对流感季节也会更

加安心。

记者看到，接种现场秩序井然，老人在工作人员的引导下，凭身份证或市民卡完成健康询问、登记、接种和留观。该中心疾控科科长杜佳羽介绍，在社区设置临时接种点是今年的新举措。为方便社区老年朋友在家门口就能接种，拱墅区开设了58个临时接种点。“和往年相比，今年老人免费接种年龄从70岁以上扩展到60岁以上人群，接种人数增加了不少。”杜佳羽说。

为确保接种工作进行顺利，更好地服务老年人，中心的签约医生早在七八月就开始在门诊中宣传流感防治知识，医护人员也主动走进社区、养老机构、护理院等，普及疫苗接种的重要性。为了方便老年人就近接种，中心不仅设置了临时接种点，还安排了多时段的接种场次，基本实现全天开放接种。目前，文晖街道社区卫生服务中心已为4000

多名60岁以上老年人免费接种流感疫苗。

据了解，自2020年起，浙江就将对重点人群开展流感疫苗自愿免费接种列入省政府十方面民生实事。经过4年的努力，秋季接种流感疫苗已成为许多老人的习惯。省疾控中心免疫规划所副所长王慎玉表示，70岁以上老人对流感疫苗的可接受度正逐年提高，今年秋季全省70岁以上老人的接种覆盖率接近48%，已超过去年同期。

冬季是流感高发期，老年人和儿童是重点保护人群，尤其是患有基础疾病的老年人感染后，更容易发生并发症，出现重症。王慎玉强调，目前接种流感疫苗是预防和控制流感最有效、最经济的措施。去年全国流感高发，但在浙江，70岁以上老人出现重症和并发症的数量并不多，整体发病率较低，这与流感疫苗的广泛接种有着密切关系。

世界卫生组织和我国流感疫苗接种指南均指出，60岁以上老人是接种流感疫苗的重点人群。王慎玉说，目前不少60岁至69岁的老人对流感疫苗接种仍存在一些误区，主要表现为对流感危害的认知不足、忽视接种的重要性。这个年龄段的老人在家庭中多为抚养第三代的“主力军”，通过往年病例分析，不少家庭是因为孩子从幼儿园感染后，将流感病毒带回家，导致社区内感染，家中老人因此中招，“流感病毒容易变异，世卫组织每年都会对下一个流行季节的流行毒株进行预测，不同年度的流感疫苗针对的流感病毒株不同，所以一老一小等重点人群需要每年接种。”

虽然疫苗的保护效果并非百分之百，但可以显著降低感染流感的风险。王慎玉强调，即使接种后不幸感染，疫苗也可以减轻患病的症状，降低患重症的几率，这对于老年群体来说尤为重要。