

# “千万工程”绘新卷 鱼米之乡展新颜 水晶晶南浔的“诗与远方”

杨斌英 梅亦洋 陆志鹏

“清溪通笠泽，地以水为乡。”湖州南浔与水交融，在区域面积为702平方公里的土地上，分布着大大小小2248条河流，615处湖泊、池塘。这里有水晶晶的河流、水晶晶的天、水晶晶的屋舍……水晶晶的南浔，无数极具特色的美丽乡村，令她展现出新时代水乡的独特魅力。

这一魅力的彰显，离不开“千万工程”的实施。今年是浙江省“千万工程”实施20周年，也是南浔建区20周年，也是南浔建区20周年，也是南浔建区20周年。无畏山高路远，只愿风雨兼程，20年来，南浔久久为功，聚焦农业高质高效、乡村宜居宜业、农民富裕富足，全力建设绿色、均衡、共富的新时代鱼米之乡。

在这片土地上，“千万工程”不仅续写着美丽故事，也结下了累累硕果。南浔成功创建成为省级生态文明建设示范区，荣获全国绿色发展百强区、全省小城镇环境综合整治优秀县区、省新时代美丽乡村示范、省新时代乡村旅游产业融合发展试验区等诸多荣誉。

金秋十月，让我们走进这座拥有千年文脉的江南水乡，看这里的乡村，如何将“诗与远方”融合，让远道而来的客人乐在景里、游在诗里。



俯瞰桑基鱼塘 邹一琳 摄

## 满目皆景 重塑乡村新面貌

“倚港结村落，获苇满溪生。”获港村位于和孚镇南部，因河港两岸芦苇丛生而得名，是老舍之子舒乙笔下“最好的江南小镇”。这几年，当地政府牵头进行了村庄环境整治之后，获港村鱼塘连片、桑树成荫，桑基鱼塘系统核心保护区一片生机盎然。

“在美丽风光和乡村民宿吸引下，去年全村旅游带动消费2亿元以上。”

获港村相关负责人介绍，从传统古村落一跃成为新兴产村融合发展示范村，该村建立了鱼桑文化研学基地，每年举办传统味十足的“渔文化节”，享誉长三角地区。

不仅仅是获港村，“千万工程”的实施，让乡村的发展有了无限可能。

小村庄办起了音乐节。在双林镇向阳村，今年5月首次启动太隐艺

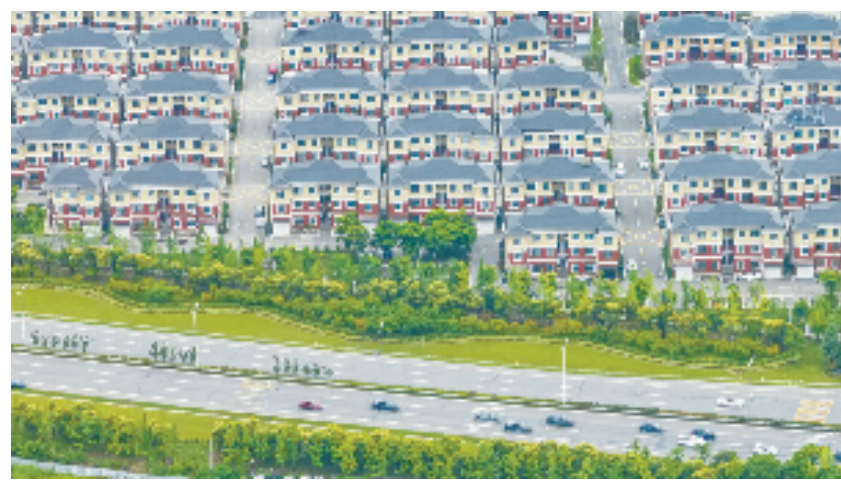
术生活节，这场时尚盛会吸引了万人参与。为了能与活动“琴瑟和鸣”，向阳村苦练“内功”。落地在该村的文漾·向阳里项目占地约2500亩，以宋韵文化为核心元素，打造了集吃、住、游、娱、购、展、演、玩于一体的丰富业态旅游胜地。

凭借特色项目频频“出圈”。在练市镇农兴村，今年村里全力打造万亩农业大观园，发展休闲观光农业，引入乌镇景区的人流、商流，推动跨越式发展。“在我们当地，‘千万工程’让老百姓的获得感不断提升。”该村老书记姚云生感慨地说，全域土地综合整治后，他和村民们一起搬进了新房，亲眼见证了农兴村“因农而兴”。

田园风光好，满眼皆新景。这些乡村的变迁，正是南浔以“千万工程”为引领、建设美丽乡村的缩影，也是南浔坚持生态文明理念，以绿色发展推动乡村振兴的生动实践。在推进



千金镇菱新公路，樱花公路中车流不息。 陆志鹏 摄



旧馆街道港胡村，家家都住上了美丽乡村别墅。

## 创新实践 找准发展新赛道



石涂镇花海景区

“千万工程”造就万千美丽乡村。20年来，在“八八战略”指引下，南浔持之以恒创新实践，积小胜为大胜，一任接着一任干，在重塑了农村环境后，找准发展“新赛道”，加速布局“美丽经济”。

花海龙虾节，乡村人气旺。今年的第六届石涂花海龙虾节以“长三角亲子乐园”的特色活动重磅推出，不仅有石涂清水小龙虾，还融合了啤酒、露营、国风等各种元素，推出了亲水菜板及皮划

艇体验、NPC定时巡游等一系列活动，持续擦亮“到石涂，看花海、吃龙虾”旅游金名片。

作为省新时代乡村旅游产业融合发展试验区，近年来，南浔聚焦亲子游、研学游、农耕游等消费新趋势，布局推进以南浔古镇为龙头引领，以双林、练市、菱湖3个历史文化名镇为节点支撑，以十大乡村景区为主要载体的亲子乐园“1310”工程，打造了一批优质旅游项目，形成了一批网红景点。

梳着双环垂髻、在肩间点上菱形花钿的古装美女，身着飘逸白色汉服、颇具魏晋风骨名士气质的帅气小哥……近日，旧馆街道港胡村摄影基地围满了摄影、古装爱好者，边拍照，边沉浸在浓厚的江南水乡风貌中。往日静谧的港胡村，也因植入摄影文创产业变得喧闹起来。“无意在抖音里发现这里还藏着这么好的古村落。”来自上海的游客子青说，“开盲盒”般的惊喜令她流连忘返。

抱团发展，提质赋能。新兴港村与港胡村一河之隔，两村联手打造港廊古村落，充分利用古村落历史风貌，

对村内古建筑进行修缮和保护，通过“微改造”实现“大变化”，以江南原生态小众古镇吸引了众多游客前来体验。

乡村经营，探索新路。近年来，南浔充分依托当地一流的生态环境，以“十线十景十小镇”特色乡村旅游建设为总抓手，文化创意、亲子研学、特色民宿等多种业态各展风采，让美丽经济全

域“绽放”。

“我们推动农业产业链向上下游延伸、农文旅产业深度融合，探索差异化的乡村经营路线，不断在长三角区域内凸显城市品牌。”南浔区相关负责人介绍，而另一方面，长三角亲子乐园、长三角中央厨房、长三角农业硅谷等这些响当当的“金字招牌”，也正持续丰富南浔的乡村产业。



菱湖镇首届范蠡渔文化节，游人如织。 黄志飞 摄



练市镇西堡村红美人基地果实累累 邹一琳 摄

## 产业蓬勃 激发振兴新优势

产业发展是乡村振兴的重中之重。南浔自古就有着鱼米之乡的美誉，区域内水稻种植广泛、渔业资源丰富。如何继承这笔丰厚的历史遗产，再创鱼米之乡的辉煌，是时代赋予南浔的课题。

在千金镇商墓村的温氏智能化生态肉鸡养殖场内，“工厂式”鸡舍干净整洁。“与传统养殖模式相比，这里的鸡全部住在一层层的‘高楼’里，环境更加舒适。”养殖户邹建伟介绍，借助云端化数字中央集中系统，鸡舍内的养殖温度、湿度、空气流量等环境指标全部由电脑自动控制、精准调节，还可以通过手机实现远程操控和数据化管理。

生产设备升级的同时，企业经营模式也在不断革新。近年来，千金镇不断优化产业发展布局，加快生态农业、龙头企业建设步伐，通过“龙头企业+合作社+农户”抱团发展，如今当地像邹建伟这样的养殖户有100多户。

“在南浔，像这样的专业合作社有很多，大家团结一致、抱团发展。”南浔区农业农村局相关负责人表

示。近年来，南浔全面推行强村公司发展模式，目前，南浔强村富民公司共有26家，覆盖全区211个行政村。2022年，强村公司实现经营利润5695万元，带动211个行政村村均增收超26万元，全面消除集体经济经营性收入60万元以下欠发达村，同时吸纳2000余人就业，人均增收超5万元，城乡收入差距进一步缩小。

今年5月，菱湖镇首届范蠡渔文化节开幕，浓郁的传统文化氛围与有趣的“渔都”文创体验，让近3.2万名游客慕名而来。作为“中国淡水渔都”的菱湖镇，这几年以数字赋能渔业，打造绿色养殖新模式，通过推广“跑道养鱼”等新型智慧化养殖模式，推动实现渔业智能化、生态化、全链化、体验化、品牌化发展。目前，菱湖镇成功引进国际垂钓中心、现代化数字渔业园区等一二三产业融合项目7个。

乡村要振兴，时代要发展，产业是基础。近年来，南浔始终将“产业兴旺”放在实施乡村振兴战略的首要位置，按照“质量兴农、效益优先、绿色导向”原则，着力发展全域旅游和特色种养业，通过采取“旅游+农业”的方式，推动生态农业发展壮大，更多更好惠及广大农民。

“千万工程”的不断推进，也离不开小微权力的制约。“村里的每一笔资金流向都清清楚楚，咱们老百姓的心里更加踏实了。”这是南浔全面推行村级事务“五管廉村”工作模式以来，村民们的深切感受。据悉，“五管廉村”是该区纪委监委为持续深化清廉乡村建设，探索建立的“村级工程群众管、集体资金线上管、资产资源留痕管、乡风民俗活动管、干部权力公开管”五大工作模式，涵盖了资金、资产、资源等方面，以高效监管助推乡村振兴。

如今，在南浔，村庄变景区、农房变客房、村民变股东、资源变资产……美丽乡村新业态层出不穷，各类乡村绿色产业蓬勃发展。

百尺竿头，更进一步，未来，南浔的乡村更令人期待！

(本版图片由南浔区农业农村局提供)