

浙江平阳南麂列岛被列为国际重要湿地 “人海和谐”谱新篇 富美海岛向未来

南 苏 高 敏



南麂列岛保护区龙船礁 姜光树 摄

湿地被誉为“地球之肾”和“物种基因库”，具有重要的生态服务功能，在维护生物多样性等方面作用显著。

在浙江温州平阳，52个岛屿和30余个暗礁星罗棋布，犹如颗颗明珠镶嵌在碧波万顷的东海之上，从高处俯瞰，最大的岛形像昂首向东方飞奔的鹿，这里便是“南麂岛”。南麂列岛拥有国家级海洋自然保护区、世界生物圈保护区、中国十大最美岛屿之一等三张“金名片”，浙江平阳南麂列岛国际重要湿地（以下简称“南麂列岛湿地”）便位于南麂列岛国家级海洋自然保护区内。

为了将南麂列岛湿地保护好，一直以来，南麂保护区（以下简称“保护区”）始终坚持“绿水青山就是金山银山”理念，秉承“保护优先、严格管理、系统治理、科学恢复、合理利用”的湿地保护原则，科学、全面做好湿地保护修复工作，湿地生态系统趋向向好。

今年2月2日，在第27个世界湿地日之际，好消息传来——浙江平阳南麂列岛被列为国际重要湿地。

这并非终点，而是新的起点。

未来，对于湿地保护，保护区将继续秉持尊重自然、顺应自然、保护自然的生态理念，正确处理湿地保护与开发利用、近期利益与长远效益的关系，助力南麂列岛推进“生态、科技、美丽、富民”四岛联建，努力打造人与自然和谐共生“南麂样板”。

（图片由南麂保护区管理局提供）

守护绿水青山 打造碧海银滩“生态岛”

生态是南麂的第一优势。

南麂列岛湿地气候适宜，四季分明，岛礁星罗棋布，岸线逶迤曲折，有岩礁、砾石滩等多种岸滩类型。湿地类型包括永久性浅海水域、岩石性海岸、沙滩等，主要保护对象为海洋贝藻类、海洋性鸟类和野生水仙花类及其生态环境。

据介绍，南麂列岛湿地地理位置和生态环境特殊，处于台湾暖流和江浙沿岸流的交汇处，又是江浙沿岸水、台湾海峡水和台湾暖流水3种水团相



下马鞍岛黑尾鸥

交互汇的海区，流系复杂，锋面发达，海水清澈，受潮汐作用强烈，风浪较大，在国内独一无二，在世界上也非常罕见，因此，具有重要的国际保护意义、科研和生态价值。

为此，保护区始终坚持依法、依规保护南麂列岛湿地，尤其在管理上坚持“常新”，在管护手段上做到“常效”，在严格管控上保持“常态”，全面提升科学管理水平，打造碧海银滩“生态岛”。

“比如，我们坚持人防和技防的统一，在做好传统陆岛巡逻执法的基础上，依靠数字赋能，建设‘南麂大数据管理平台’和‘水下监测平台’，实现‘天、空、地、海’一体化、可视化、精细化、智能化执法管理和生物多样性监测。”保护区有关负责人说道。

坚守科研科普 成就生态系统保护“科技岛”

如何让大众更加了解湿地？“这是条纹隔胎贝，生活在低潮线附近的岩石上”“黄口荔枝螺在南麂列岛资源丰富，是餐桌上的一道美食”“这是芙蓉菊，除了观赏，也是一种民

间草药”……这是保护区在《中国南麂》公众号上开设的科普南麂专栏。

“我们立足南麂全域，充分发挥南麂保护区自然教育功能，不断通过创新科普方式方法，让每一个游客、岛民成为保护海洋生态及湿地生态的‘蓝色市民’。”保护区有关负责人说。

科技创新、科学普及是实现创新发展的两翼，对于湿地保护亦是“双轮驱动”。

在科技创新方面，保护区持续加大科研合作力度，加快推进科研成果转化，提升科研成果应用度和普及率。

于是，我们看到——

创成省级博士后科研工作站、温州市院士专家工作站等科研平台，建设南麂海洋科研中心，持续强化与各科研院校（所）“产学研用”合作，推动海洋科学研究、环境保护、资源利用、海洋技术开发等综合运用。

推进科研“数字化”建设，常态化开展生物和生态监测，打造贝藻类、鱼类、岛屿陆生动植物及海洋生态环境等监测数据库；与中科院海洋研究所、浙江省海洋水产养殖研究所等20余家科研院校（所）合作开展贝藻类、“蓝

色碳汇”、野生水仙花、石斑鱼人工繁育等科研课题研究200余项，发表学术论文200余篇，推动生物多样性持续恢复修复……

刷新海岛颜值 扮靓海洋生态“美丽岛”

“我家住在南麂岛，碧海仙山多奇妙……”从平阳县鳌江码头乘船出发，一路听着南麂岛岛歌，只需1.5小时，南麂岛的美丽景色就会跃然眼前。

南麂岛距离大陆30海里，曾经也面临着垃圾、污水等难以处理，以致于对生态环境造成负面影响的困境。为了进一步保护湿地、改善海岛环境，保护区完成了陆岛联网工程、南麂客轮及码头功能更新、环岛公路“白改黑”、弱电“上改下”、农村饮用水、农污工程零排放、垃圾生态化外运等项目建设，根本解决了湿地生态系统内民生设施不完善以及涉海涉岛环境污染问题。

与此同时，保护区持续深入开展垃圾外运清零、交通秩序整顿、景观绿化补植、无废海岛建设、市政设施提升等“五大”专项行动，进一步优化环岛公路沿线及重要节点景观环境，全面提高南麂岛整体环境质量。

值得一提的是，保护区还实施南麂旧村改造和房屋征迁工程，推进南麂新码头、马祖岙安置房等村庄改造项目，积极对后隆渔村进行“生态环境友好型”开发，打造“一村一色”的特色高品质海岛渔村。

锚定民生发展 铺筑人海和谐“富民岛”

“人不负青山，青山定不负人”。在这里，守护湿地之美、共享生态红利

的故事正在精彩上演。保护区坚持走“生态、高端、极致、国际化”旅游发展路子，编制国际生态休闲旅游方案，加快环岛游、渔家游、休闲游等旅游新业态打造。大力度推进岛民转产转业，探索发展“旅游+”发

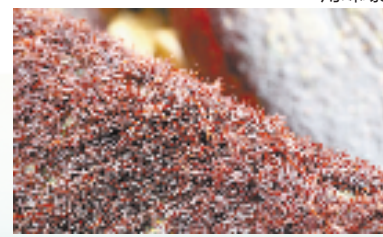
展模式，鼓励岛民从事特色餐饮、渔家民宿、景区导游等经营活动，最大限度让岛民共享生态保护的成果。据统计，近6年来，南麂列岛已累计接待游客120万人次，实现旅游总收入超8.5亿元。

“当时海钓健身运动在温州还比较冷门，仅十多人来南麂海钓。”曾是船老大，现在转型成为海钓健身运动服务商的唐绍专介绍，现在南麂岛的好生态被越来越多人知道，全国各地海钓爱好者慕名而来，他们都夸南麂海洋生态保护得好，鱼况好，鱼群特别多。

保护区围绕“中国黄鱼·南麂出品”渔业品牌打造，编制完成南麂养殖专项规划，成立养殖协会，与浙江海洋水产养殖研究所建立战略联盟，推进大黄鱼、小黄鱼优选培育及石斑鱼野外驯化等生态养殖与可持续利用技术研究，推动南麂生态养殖产业高效发展，获得浙江省自然保护区融合发展镇（村）、全国特色产业强镇和省级特色农业强镇荣誉。



角螺



海萝群落（红藻门）

吴兴公安开启“新春第一日”走访活动 优化营商环境 护航企业发展

杨斌英 施一荟

“企业去年生产情况如何？是否存在复工复产方面的问题？”1月28日，湖州市公安局吴兴分局党委书记、局长周兴强率湖东派出所所长走访辖区大东吴集团与浙江振兴阿祥集团，了解企业在建项目。

当天，吴兴开展全区公安机关“新春第一日”走访企业活动，吴兴区公安分局党委班子成员联合各派出所所长分别组建走访小组，采用“本地走访+异地走访”相结合的方式，开展全方位走访。

走访过程中，走访小组全面了解企业在本地或异地是否存在纠纷、涉企业经济类案件等情况，针对企业人才引进方面，还重点了解了公安部门在出入境、户籍、身份证办理等服务情况。“尤其是对公安部门在优化营商环境、服务企业发展方面的需求，

我们更要听一听企业家的的心声。”吴兴区公安分局相关负责人说，近年来，该分局从提升惠企企服务质效、打造最优法治化营商环境、深化除险保安营造良好社会环境3个方面出台“融商惠商护商”十条工作举措。

如组建“吴警跑团”，对小微企业和个体工商户进行走访，着力收集协调帮助解决一批问题；推出公安服务保障企业2711087（爱企·110帮企）热线电话，24小时倾听企业诉求、收集企业问题，与企业实时在线互动，在政策、法律方面零距离为企业答疑解惑……

“同时，我们在规上企业、园区企业、行业企业等企业内，全面推动‘e企安365’‘枫桥经验’企业版落地，真正把准企业需求、集中社会力量，指导企

业建立健全完善内部安全保卫制度，落实各项安全防范措施，确保生产经营正常有序。”上述负责人说。

“组团式”服务、“清单式”问需、“专享式”定制，让举措更加丰富，成效更加明显；“闭环式”管理，让执行更加到位，落地更加高效。下一步吴兴公安将强化协作配合，对走访中收集的问题需求，由警种部门上下联动，抓细抓实各项工作举措落实，同步建立问题收集交办、跟踪督办、实绩晾晒等机制，对非公安管辖的问题，及时对接并推送相关职能部门，加以协调解决，确保每一项问题都明确到人、整改到位、按时完成，切实推动问题解决到位，形成更加强大的服务企业工作合力，切实让企业和企业家“看得见、摸得着、能感受、得实惠”。

“我们想通过这样的走访，了解

企业的真实需求，用公安力量助推企业社会治理能力，最终目的，是助推实现‘五个一’目标，大力支持企业稳岗开工促生产，助力企业‘开门稳、开门红’，为奋力谱写中国式现代化精彩湖州新篇章贡献公安力量。”上述负责人说。



吴兴公安领导带队走访大东吴集团了解企业生产经营情况 诸佳伟 摄

南浔双林：精准服务助力企业加速跑

赵朱慧

“非常感谢，真的是帮了我们大忙……”日前，在浙江林昌木业有限公司办公室内，负责人拉着湖州市人大代表杨新风的手表示感谢。前不久，在人大代表的精准服务下，浙江林昌木业有限公司成功申报了国家高新技术企业，不仅享受了研发费用加计扣除、所得税优惠等政策，还获得了市、区两级高新技术企业奖励共30万元。

近年来，湖州市南浔区双林镇充分发挥人大代表行业优势和职能作用，积极探索人大代表履职新途径，通过“代表润心”、助企纾困等活动，全员进网格、全镇全覆盖、服务贴心，监督支持中心工作，助力高新技术企业企业培育，促进全镇经济高质量发展。

如何及时精准了解需求并做好服务？双林镇人大代表进驻村居、社区、企业等网格单元，拓宽人大代表履职平台，推动人大监督工作纵深发展，促进全镇社会治理和经济发展等各项工作的开展。以往镇人大开展集中视察、专题调研活动只邀请部分人大代表参加；如今在常规动作的基础上，人大专题活动开展前、过程中、开展后人大代表按照所属行业、所属工作组，由镇人大组织连续蹲点活动，各级人大代表同步开展，一体作为，补充监督活动中

容，扩大监督覆盖面，延伸监督链条，使人大代表的视察、调研成为常态化履职手段。关键的是，人大代表由以往监督的“倾听方”变成了履职的“落实人”。

精准服务企业，关键是要了解、掌握企业当前面临的实际困难和问题。市人大代表杨新风习惯去企业走一走、坐一坐，了解企业最近在关注什么、有什么诉求，她经常会说一句话：“调研既是人大代表依法开展的一种监督手段，更是履职作为一种工作方式，大家有什么烦恼费心思的问题，尽管提出来，都属于我义务帮助的范围。”截至目前，人大代表累计走访企业110家，开展视察座谈12次，收集相关意见建议65条，指导申报成功高新技术企业30家。

双林镇创新人大代表“网格+”工作模式，针对助力高新技术企业培育等重点工作，组织、引导相关领域的人大代表进网格、进企业开展视察调研活动，坚持问题导向、需求导向，让人大代表来助力，让行家来发言，极大丰富了人大代表履职作为的内容。此外，镇人大认真收集代表提出的意见建议，转交政府及其职能部门，加大督办力度，让代表的话“真管用”，形成正向反馈激励和监督闭环，实现让人大代表“履职在当地、服务在当地、作用发挥在当地”，真正让群众搭上“代表直通车”。



湖州市人大代表为企业讲解政策（图片由南浔区双林镇提供）

国网台州市路桥区供电公司：

以机制促成长 三年行动培育青年骨干人才

曹笑笑



青年企业家在劳模创新工作室交流学习 卢炜南 摄

1月13日，国网台州市路桥区供电公司人力资源部正式开展人才培养提升“三年新跨越行动计划”，以三年（2023—2025年）时间为目标节点，以

机制促青年员工成长，以公司更好更快发展为目标，拉开骨干人才培养序幕。

功以才成，业由才广。培养造就

大批德才兼备的高素质人才，是国家和民族长远发展大计。要坚持各方面人才一起抓，建设规模宏大、结构合理、素质优良的人才队伍，把各方面优秀人才集聚到党和人民事业中来。国网台州市路桥区供电公司计划以“数字化牵引新型电力系统建设”下的专业人才需求为基础，结合公司员工队伍管理现状，开展人才培养提升“三年新跨越行动计划”，着力构建内部人才培养氛围，努力拓展人才成长宽度，加速人才成长速度。

该公司人力资源部主任潘小伟表示，“三年计划”是以培养公司新时期符合专业用人需求的复合型、专业型人才为目标，到2025年底，能够做到使技术技能人员掌握两种工种以上技能，力争实现省公司三级专家人才“零”的突破，同时做到高级技师、高级工程师逐年倍数级增长。

在具体实施方案上，人力资源部从全面采集员工数据、构建数据盘点模型、数据档案报告编制等措施入手，全面掌握员工个人成长履历、个人绩效分析、个人能力素质等数据，形成“一人一档”分析报告，再分专业落实培养行动计划。与此同时，制定合理的考核与评价制度，针对不同岗位的关键胜任力，制定有侧重的考核指标系统，充分发挥专业人才特长，公正考核、综合评价。

企业要发展，人才是关键。只有不断提高员工的技能水平，才能使企业保持较强的创新能力，才能为企业的长远发展提供动力。以此为契机，国网台州市路桥区供电公司将通过“一年探索、两年深化、三年成熟”的工作实践，形成一套高效实用的县级供电企业人才培养机制，打造公司青年人才培养“金名片”。