

国网杭州市临平区供电公司 首次运用综合不停电作业更换柱上变压器

苏浩航 卞阳 唐波

“带电操作人员就位，地面作业人员就位，作业开始！”近日，在杭州市临平区塘栖镇鱼村变电站分线4号杆，国网杭州市临平区供电公司带电作业班正通过第四类综合不停电作业进行施工，以“用户零感知，工厂不停工”为标准，为此处柱上变压器增容至400千伏安。

据悉，本次综合不停电作业是国网杭州市临平区供电公司首次运用综合不停电作业法开展柱上变压器更换工作，不仅提升了该片区用户“迎峰度冬”用电的可靠性，也是该供电公司配网运维、检修带电作业技术不断追求“零停电、零感知”的全新突破。

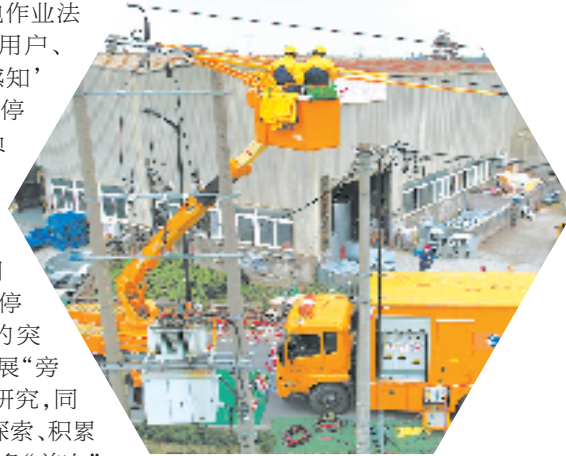
作业现场，随着负责人的一声令下，工作人员操作绝缘斗臂车进入作业

位置，开始进行绝缘隔离。“低压柔性电缆抓手端要与导线连接，先接零线，后接相线。”确认全绝缘旁路系统连接准确可靠后，工作负责人通知操作人员合上全绝缘高压负荷开关，随后指令地面作业人员对低压三相负荷开关两侧进行核相，确认无误后，再进行下一项操作。严格执行工序、高度重视细节，在工作负责人、操作人员、地面工作人员的完美配合下，通过带电作业、带电并网、移动箱变车等新技术、新设备的应用，国网杭州市临平区供电公司在居民用户和路旁“国亨通风设备”工厂的“零感知”情况下，完成了负荷转移和变压器更换工作。

“目前配网线路中老旧变压器比重较大，损耗率、故障率较高。停电检修不符合电力系统建设的要求，完全

不停电检修更换变压器是未来的发展方向。采用综合不停电作业法更换变压器技术，能够在用户、企业不受任何影响、‘无感知’的情况下实现全过程‘零停电’作业。”带电作业工作负责人时旭东说。

此次综合不停电更换变压器作业项目的成功实施，充分体现了国网杭州市临平区供电公司不停电作业新理念、新模式的突破。接下来，该公司将开展“旁路作业检修环网箱”工作研究，同时进一步深研技术，不断探索、积累新技术经验，力争突破更多“首次”，为临平区配网建设提供更优质、可靠的电力保障。



国网杭州市临平区供电公司
员工进行带电作业 唐波 摄

嘉善大云： 打响乡贤文化“金名片”

苏丽君 陈佳伟

近日，“沧江虹月话丹青——纪念姚绶诞辰600周年书画展”在嘉善博物馆与市民见面。“既有先贤的罕见真迹，也有现代佳作集萃一堂，好看！”家住嘉善县大云镇的市民顾女士观展后连连点赞。本次展览共展出书画作品63件，其中天津博物馆藏姚绶真迹《草书七言古诗卷》首次展出，吸引了不少嘉善市民驻足。

“传承先贤精神，打响乡贤文化‘金名片’。”嘉善县大云镇相关负责人说，姚绶是明代进士、书画家，也是大云当地有名的先贤，今年恰巧是姚绶诞辰600周年。展陈筹备前期，大云镇集众家之长，组织编写了《沧江虹月话丹青 纪念姚绶诞辰600周年书画论文集》，既为梳理展陈成果，也为致敬先贤，传承地方优秀文化。

化古为新，挖掘传统文化。多年来，大云镇结合先贤、乡贤人物挖掘，在回首文脉、探寻基因、提炼精华的循环往复中，梳理出了本地丰富的文化元素，并从历史沿革、地方特色、群众认可、转化价值等多个维度，对众多文化元素进行了进一步整理。如今，大云镇已涌现了杜鹃花造型技艺、泥塑、漆器、盘

扣等多个文化元素，秉承“便于活态传承、利于转化发展”的原则，又对众多文化元素进行转换利用，融入文旅事业，再次推陈出新。

文旅融合，乡村旅游各具特色。大云镇对全域旅游体系进行个性化塑造，引导各村、社区挖掘自身优势，打造出一批各具特色、业态各异的乡村旅游品牌。如璩家村围绕非遗手艺人打造，探索出精品非遗研学路线；东云村打出“孝亲文化节”品牌，开发了“孝亲六礼”文创产品；曹家村依托云澜湾景区优势，发展起了温泉旅游，一批极具影响力的文旅项目吸引了长三角游客前来打卡。

守正创新，拓宽文化惠民思路。今年，结合各先贤、乡贤文化元素，大云镇创新制定了甜蜜文化系列活动实施方案，详细规划了四大清单共百项活动，趣味足球赛、文化年货节、三团三社三坊送戏下乡演出、荧光夜跑等一系列创意十足的文化活动，为当地百姓端上的一道道色香味俱全的“文化盛宴”。截至目前，丰富的文化元素，并从历史沿革、地方特色、群众认可、转化价值等多个维度，对众多文化元素进行了进一步整理。如今，大云镇已涌现了杜鹃花造型技艺、泥塑、漆器、盘

扣等多个文化元素，秉承“便于活态传承、利于转化发展”的原则，又对众多文化元素进行转换利用，融入文旅事业，再次推陈出新。

校地合作，助力文化强镇建设。前不久，大云镇发起号召，联合浙江大学、嘉兴学院、嘉善县社科联、平湖市钟埭街道、南湖区大桥镇等，共同成立“姚绶研究联盟”，未来将通过校地协作共研共建模式，对姚绶人文精神及书画成就开展多维研究，为大云文化强镇建设注入更多活力。下一步，大云镇将继续深入研究姚绶等本地先贤、乡贤留下的宝贵遗产，进一步提高书画艺术的普及率，为嘉善县推进精神文明建设和文化大县建设作出应有的贡献。



嘉善县大云镇举行农耕趣味运动会
(图片由嘉善县大云镇人民政府提供)

杭州上城黎明社区回迁户喜提新房

郭玮

“5年前这里居住环境不理想，现在一幢幢新房子都造好了，马上就能住进去了。”这几日，杭州市上城区笕桥街道黎明社区回迁户朱先生迎来了选房日。

据悉，2017年，黎明社区启动城

中村改造，开始整村拆迁。历时5年，黎明社区的晨世黎明嘉苑二区、三区安置房完成建设，朝着现代社区建设“强社惠民”目标越来越近。从远处望去，安置房高楼相邻而立，大气的外观、阔绰的楼间距吸人眼球；走近细



黎明社区回迁户看房 (图片由笕桥街道提供)

看，绿化景观、完善的小区配套，更让人眼前一亮。

作为笕桥街道乃至上城区历年来单个体量最大的回迁安置项目，本次回迁安置房晨世黎明嘉苑二区、三区做到了优化选址，两个小区地处明石路东南面，内外交通便捷。“居民出行十分方便，距离地铁四号线黎明站仅约400米，安置房周边100米范围内还有两个公交站点。”笕桥街道相关负责人介绍，在安置房设计方面，住宅除了采用新中式风格、设计高端美观外，每一户居民家中均配有空气源热水器。另外，周边已新建第二幼儿园黎明园区，规划的3处幼儿园、1处90班9年一贯制学校已经在建；离安置房一墙之隔的六号港绿道、仅约200米距离的黎明公园也是群众茶余饭后散步休闲的好去处。

在选房现场，黎明社区党群服务中心、新时代文明实践站运用“时间银行”招募巾帼志愿者，指引前来看房的

群众，提供便利。“我们的安置房颜值和品质都不错，每幢的视野都很好，希望选到心仪的户型。”黎明社区乡贤代表陈女士兴奋地说，这几天，她已经想了好几个设计方案，选房完成拿到钥匙就可以装修了。

“回迁户正式选房时间为11月24日至30日，广大回迁户的‘乔迁梦’越来越近了。”笕桥街道相关负责人介绍，为了建造群众满意的回迁安置工程，早在安置房建设初期，街道、社区和建设主体上城区城发集团就坚持一切从群众的需求出发，提前调研，听取群众对安置房建设的意见建议，社区专门成立安置房监督小组，全程监督安置房工程的质量和进度。

下一步，上城区将继续通过项目化、清单化、闭环式工作举措，努力实现回迁安置“分得快、分得稳、分得好”目标，不断增强群众幸福感和获得感。

余杭区仓前街道打好为企服务组合拳

陈彦伊

省级“专精特新”中小企业17家，“隐形冠军”企业3家，国家级专精特新“小巨人”企业17家，制造业“单项冠军”示范企业1家……

余杭区仓前街道把脉问诊、对症下药、精准施策，打好为企服务组合拳，积极培育“专精特新”企业梯队，夯实共同富裕经济高质量发展先行示范的基础保障。

优服务 推出“健康体检”报告

仓前街道推出集成化服务，组团上门为企业解决产业政策匹配、项目申报、科研科技项目挖掘以及企业经营管理水平提升等需求。

同时，街道还对企业进行全方位体检，并形成“全科”企业成长体检报告，目前已为辖区内60余家重点企业形成“一企一档一反馈”ABC培育库。

今年以来，街道已走访了近1000家企业，解决了项目申报、资金需求、企业管理咨询等各类问题800余件，重点问题集中办公9次。

打分数 为企业明确发展方向

针对创新型中小企业、“专精特新”中小企业、专精特新“小巨人”企业申报要求与难点，仓前街道从基本条件、评价指标两个维度，通过逐项打分，明确企业优势及短板，为企业申报确立发展方向。

“根据测评结果，我们可以分析企业是否符合申报条件以及其专业化、精细化、特色化、创新能力等情况。”仓前街道相关负责人介绍，针对企业存在的问题，街道为企业导入外部资源，提供专业的服务，补齐企业短板。

有了分数作为依据，街道以“积极发挥企业长处，得高分”“不断补齐企业短板，争高分”为原则，为企业提前做好规划和准备，从而提高企业申报成功率。

强赋能 专家智库助力企业升级

今年5月26日，由杭州市智能制造产业协会与仓前街道共同打造的“专



活力仓前 余杭区仓前街道办事处供图

精特新赋能中心”揭牌成立，为助力企业高效持续发展注入强力新动能。

在“专精特新”企业发展布局中，仓前街道明确“创新型中小企业—专精特新”企业—省级“隐形冠军”—国家级专精特新“小巨人”—国家“单项冠军”的特色梯度培育路径，形成龙

头引领、中坚强大、活力充沛的“雁阵式”梯队库。

此外，仓前街道还汇聚国家级、省级、市级相关专业专家，分别从知识产权、智能化、标准化等方面建立“专精特新”企业培育专家库，为企业升级提供专业化服务。

嵊泗“云”上议事更高效

何伊妮 颜芳定

近日，嵊泗县菜园镇高场湾村游客集散中心旁，一座全新的公厕投入使用。“终于盼来了新公厕，真没想到我‘点单’的问题这么快就解决了！”村民裴老伯高兴地说道。

“原先的老公厕距离远，设施还陈旧。”眼瞅着菜园镇旅游发展如火如荼，心系家乡的裴老伯通过嵊泗县人大常委会推出的“双点议事”平台，向菜园镇人大代表夏杰在线“点单”。得知此事后，夏杰第一时间将该问题反馈给了镇人大。紧接着，由夏杰牵头，县、镇两级人大代表组成代表小组实地查看后，向镇政府提交意见建议。镇政府立即安排实施项目，并在选址、设计、招投标、动工等工程上加快进度，实现实事马上办。新建公厕以其高颜值和良好的使用体验，为游客和周边百姓带来了不少便利。

借助数字化手段开展人大代表对社情民意的实时收集，推动人大代表履职更接地气，提高代表监督的精准性和实效性，是眼下嵊泗县人大推动全过程人民民主的重要举措之一。嵊泗县人大充分运用系统化思维、数字化手段，创新打造基层单元“双点议事”平台，即代表点自己擅长的主题进行监督，群众点自己信任的代表进行访谈，实现一体

贯通、数据共享、智能匹配，从而更好地汇聚民智民意，发挥代表主观能动性，推动基层人大职能落地见效。目前，该平台共收集意见建议247件，办结240件，选民满意率97%。

与传统的人大代表联络流程相比，“双点议事”平台能更精准匹配群众需求。该平台录入所有代表的“自画像”，明确其本职工作、专业领域、兴趣特长等实际情况，群众提交意见建议或问题难点时，大数据智能推送相关领域的“专家代表”，形成由一名代表领衔办、多名代表协同办的“1+N”组团模式，突破了以往的联络壁垒，实现代表精准服务群众。

推动办理见实效，代表可以通过该平台点题，参加视察调研、专项督查、执法检查等活动，进一步调动代表的主观能动性。同时，该平台打破海岛履职时空限制，将触角延伸到悬水小岛、渔村码头、基层企业以及群众家门口，多渠道、多层次、全频道收集社情民意，成为线下人大代表联络站的有效补充。

此外，该平台全面归集代表信息、民意处理、议案建议、民生实事监督、代表履职等场景数据，实现了群众参与人大工作“一屏掌控”、代表履职“一网通办”，确保全流程透明化。



(图片由嵊泗县人大常委会办公室提供)

安吉交投跑出“招才引智”加速度

吴静 俞舟丹 冯秋兰

“大家好，欢迎来到‘就业创业最安吉十城百企千岗万人’高校毕业生云上招才直播间，我们交投集团这次一共带来12个优质岗位……”日前，安吉县交通投资集团在网络平台进行“直播带岗”，集团人力资源部主管叶剑慧化身主播，用轻快的语言，细致全面介绍了岗位并解读政策，引得求职者纷纷点赞。短短1小时，该直播间看人数达到了两万余人次，投递简历63份，最终成功招引应届毕业生7名，取得了良好的招聘宣传效果。

人才是企业发展的核心竞争力。安吉交投集团自成立以来便大力实施人才强企战略，围绕县人才工作和大学生招工工作要求，在交通运输、交通建设、物流场站、矿产能源、产业经营五大板块，充分发挥国有企业社会担

当，以高质量党建引领人才工作开展，将党建基因和红色文化注入企业的人才培养之中，着力构建“引、育、用、留”全链条人才服务生态体系，吸引各类人才来安吉留安吉。今年，集团已开展校园招聘9次、社会招考3次，正式录用大学生50名，同比增长36.2%。

“我们的招聘工作全年不打烊。”该集团人力资源部部长王奇介绍说，集团在人才招聘网、智联招聘网等线上平台以及湖州师范学院、湖南科技大学等10所高校就业网站持续发布招聘信息、推出岗位，让线上招聘成为常态。同时，还根据疫情防控形势及时调整跟进线下招聘，先后赴安徽、南京、湖南、河南等地10余所高校，不仅实现了精准招聘，也扩大了集团知名度。

人才不仅要引得进来，还要留得下来。今年以来，安吉交投集团立足自身实际，着眼全县人才服务，先后推出了定制客运、分时租赁、旅游包车、车辆维修、车辆检测和驾培服务六大项目人才专属消费券，以及“人才出行专线”。其中，“人才出行专线”已经先后开通天草生物、富特科技等5家企业专线，以及开发区、西南片区、笔架山片区3条专线，为在这些企业和乡镇服务的人才提供了极大的出行便利。此外，集团还将根据实际运营情况，逐步实现“人才出行”专线县域全覆盖。

为了使人才有更多展示自我、学习交流、提升能力的平台，安吉交投集团党委主动谋划，与相关部门、乡镇一同举办了创新创业大赛等多种综合性

比赛，并立足集团交通基础设施建设主营业务，邀请省内设有测量专业的高职院校师生参加，积极搭建校企合作有效平台。“我们还联合相关乡镇，建成了数字游民、电商联盟、艺术乡宿3个各有特色的大学生创业平台，加速推进国企乡镇深度融合合作，为我们的人才搭建成长舞台，让人才走向舞台中央。”集团党委副书记胡惠芬说。

此外，集团十分重视青年人才队伍的廉政建设。为护航年轻人才干部的健康成长，集团纪委多次组织开展年轻干部的廉政教育，常态化开展廉政提醒谈话，引导集团青年人才不断提升政治素质和业务能力，严守纪法规矩，筑牢思想防线，锤炼过硬作风，打好廉洁从政的“第一粒扣子”。