

新型农业现代化道路越走越坚定、越走越宽广 文成:奏响农业绿色发展进行曲

叶小西 包永强

时光仿佛善于魔法,既能春华秋实,也能让田野发生靓丽的变化。时值11月,千里沃野,晚稻已颗粒归仓,蔬菜、瓜果精品荟萃,现代化大棚、数字农业示范等新技术滋润沃野田畴……在“绿水青山就是金山银山”理念指引下,文成的新型农业现代化道路越走越坚定、越走越宽广。山连山,水连水。漫步在文成,扑面而来的绿意,让人心旷神怡。“八山一水一分田”是当地的自然禀赋,当地村民深挖特色资源,开拓新型产业,积极探索共同富裕的新路子。



产出高山稻米的文成金瓶湾美丽田园

激活发展动能 产业经济筋骨更壮

一季季丰收,一程程奋斗,让农业成为有奔头的产业。过去5年,文成农业经济稳步增长。去年全县农业总产值达到14.32亿元,粮食播种面积11.22万亩,增长2.5%,农村常住居民人均可支配收入超过2万元,集体经济年经营性收入10万元以下的薄弱村全面消除。以高山稻米、文成贡茶、杨梅、高山蔬菜等为主导的生态农业规模不断扩大,糯米山药、食用花卉、中蜂等新兴产业发展迅猛,文成金丝皇菊成为畅销产品……

在今年全省农业高质量发展大会上,文成跻身省农业“双强”行动“赛马”激励地区,预制菜产业园项目作为16个重大项目之一正式签约。“去年以来,我们按照省、市工作要求和部署,聚焦科技强农、机械强农两条主线,积极推动农业产业提质增效,全力打好农业高质量发展攻坚战。”文成县农业农村局相关负责人说。

山哥哥孵化园成立于2013年,是文成县首家农业孵化园,总建筑面积12500平方米。孵化园采用民办公助的建设模式,即以民营企业浙江山哥哥

农业开发有限公司为建设运营主体,县财政经费给予适当补助,文成县科技局全程指导、监督、管理以及帮助。

文成县农业资源丰富,农业是重点产业。山哥哥孵化园在成立之初,就确立了以现代农业为主、其他行业配套服务的综合型孵化园。具体以“农业+旅游+互联网”为定位,为现代农业创新团队和企业、文成乡土人才、科技特派员等创客提供低成本的工作空间、网络空间、社交空间和资源共享空间,并提供资本、技术、人才、场地等全要素服务,推动全县产业发展,提升经济活力。目前,已有20多家农业相关企业通过孵化培育成型。

不断优化平台建设,为文成农业发展注入生机活力。文成成立了“浙江大学文成大健康产业联合研究中心”,致力于创建集食品科学与工程、农业工程、现代物流保鲜和农业科学等多学科交叉融合的“协同创新”研发平台,助力文成成为国际领先的大健康产业技术高地,目前已投入1800万元用于科研



文成特产——糯米山药

项目开发。

稳产增产根本出路在科技,今年文成在农业技术攻关上狠下功夫。目前,浙江大学文成大健康产业联合研究中心已落实2022年课题项目11个,包括糯米山药深加工及产业化示范、文成特色果蔬的物流保鲜和安全溯源技术研究等;浙江道济农业开发有限公司领衔文成“高山台地适应品种选育”研究,入选市级农业“双强”行动“揭榜挂帅”课题;贵州大学宋宝安院士团队、长三角

重塑产业结构 链式发力动力更强

面向共同富裕新目标,文成如何依靠自身优势,做强农业产业体系?文成一直在探索把“蛋糕”做大做好。

苔藓在人们的印象中微不足道,但在浙江蔚然农林科技有限公司负责人常大君手中,却成了致富的“金疙瘩”。

这家位于文成县西坑畚族镇的企业,通过一年时间直播带货,带火了苔藓微景观产业,实现了从无到有、产业富民、做大蛋糕的“三级跳”,促进当地经济迅速发展。

文成拥有众多山水风景区,更有很

多美丽的乡村。“将生态微景观作品融入原生态古村落的画面中,对我来说就是吸粉的秘诀。”让常大君期待的是,在目前基础上,苔藓产业结构和产品品质还有上升的空间,并在未来一两年就会变成现实。如今,蔚然农林日销售额30万元—50万元,预计今年总销售额破亿元,同时带动了物流、雕塑摆件等相关产业发展,推动苔藓微景观产业朝着全产业链模式迈进。

除了苔藓产业,糯米山药产业链的发展也是生机勃勃。

糯米山药是文成的传统特色农产,有着近千年的栽培历史,糯、软、滑是它的独特品质。“别看文成糯米山药外观丑,营养价值却不可小觑。”走进温州南联生态农产品开发有限公司,就看到公司负责人郑建初在吆喝。

早年在杭州工作的郑建初,前些年回乡从事农产品配送。凭着多年积累的农产品销售经验,他牵头在岔口镇成立了文成县南联超市有限公司,专门收购、加工糯米山药,不仅解决了该镇农产品销路,还帮助消化周边乡镇的产出。

找准数字跑道 特色突出优势更优

如何在农业领域激发形成共同富裕的强大合力?文成通过数字化改革,为农业现代化注入新动力,助推农业高质量发展的路子越走越宽。

“上链赋码”,让糯米山药有了“二代身份证”。近日,为加强食用农产品的源头上链追溯,拓展浙产食品“亮码”维度,文成进一步推进“GM2D”示范区建设,指导16家糯米山药种植大户激活并应用“浙食链”二维码。该县以山区特色农产品为发力点,逐步实现食用农产品“全链条追溯”的全面覆盖,助力打造“GM2D”浙江先行的山区样板。

将现代农业发展作为乡村振兴的龙头,近年来文成大力招引现代设施农业、现代种业、加工仓储、冷链物流、休闲观光型企业,着力推动传统农业

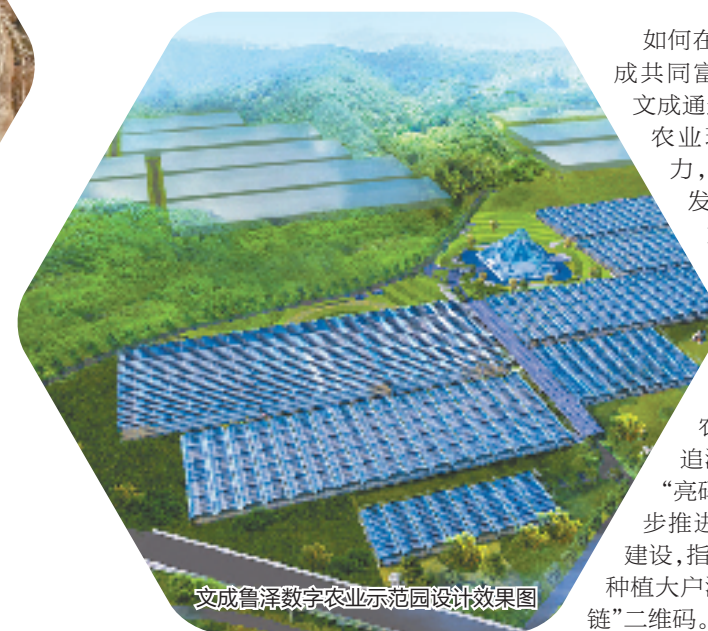
向农旅融合的现代农业发展。以文成招引的“浙江越南数字化育苗中心”项目为例,项目通过数字化育苗设施建设和物联网技术应用,多层次多批次开展蔬菜、水果商品种苗集约化培育和新品种引擎推广工程,建成后预计年可培育输出商品优质种苗5000万苗以上,辐射浙南、闽北、赣东等地区。

品牌是农业竞争力的核心标志。目前,“文成杨梅”获全国农产品地理标志,已培育杨梅出口基地12家;“文成贡茶”“文成糯米山药”等注册国家地理标志证明商标4个;“奇翔”牌糯米山药、“紫霞山”牌铁皮枫斗荣获2019年省农博会金奖;文成务实农业专业合作社入选温州农产品区域公用品牌“瓯越鲜风”首批授权企业。

迈入新征程,宏伟蓝图鼓舞人心,声声号角催人奋进。在乡村振兴的进程中,文成力争走出一条绿色发展、强村富民的特色农业路,奏响农业绿色发展进行曲。



云雾缭绕的文成贡茶茶园 徐铭 摄



文成鲁泽数字农业示范园设计效果图

乡村振兴研究院团队分别领衔“文成杨梅”凋萎病防治、“文成杨梅”保鲜技术课题研究。

近年来,文成在糯米山药产业发展上破难发力,通过做优生产链、建强销售链、提升价值链,为农业经济发展蓄势增能。去年,全县专业种植户650户,相关从业人员超过1400人,建成种植核心示范乡镇2个、特色村10个,建成糯米山药省级放心菜园2个,构建出糯米山药核心产业带。

“链”式发力特色明显,让文成瞄准了预制菜产业。糯米山药外皮薄易腐烂、难存储不好运输,一直是规模化发展的难题。文成专门研发鲜切速冻技术,有效延长存储期,并实现散装到定量包装的转变。“经过加工,糯米山药成为净菜,价格也翻了一番。”文成味多食品加工厂负责人叶子稀介绍,今年企业投资额由原先的6000万元追加至1亿元,正是看中了预制菜广阔的市场空间。

当前,文成已逐步形成品类丰富的农业发展格局。聚焦产业兴旺,当地以项目招引和特色产业示范带为抓手,高质量推进农业发展,打造农业全产业链。



中蜂养殖在文成蓬勃发展



文成出口杨梅标准发布会