

山区县发展如何破解制约 仙居向数字化求解

本报记者 施力维 戴睿云 徐子渊 通讯员 应芳露

一场深刻的数字变革,让以云山雾罩“神仙”居处闻名的仙居,普通百姓也过起了惬意的“云上日子”。点击“云上中医”,优质医疗服务贴心触达山区群众;借助“亲农在线”,传统小农户加快变身“数字农民”,种植更智慧;运用基层矛盾“五环智控”,社会治理问题早发现、快处置……

要素制约、区位受限、社会治理短板多、公共服务供给不足,是浙江山区26县迈向共同富裕面临的现实难题。山高路远的仙居,从数字化改革中找解法,发挥数据要素价值,促进产业发展,优化公共服务,提升治理能力,发展之路越走越“平坦”。

仙居的数字化改革实践,为其他山区县发展提供了经验。“云上之路”,已在脚下。

数据驱动 破产业发展要素制约

在土地、劳动力、资本等传统要素之外,看不见、摸不着的全新生产要素——数据,正在为山区县实现高质量发展注入活力。

在仙居,数据正成为浇灌农业发展的“新农资”、推动工业增长的“新燃料”。

农忙时节,身处仙居山乡的果农郑佳耀,点开手机上的“浙里办”App,进入“亲农在线”,远程诊断、气象服务、掌上开票、土壤检测等10多项线上服务一手掌握。这个数字空间的小入口,让仙居10万果农和山外大世界紧密相连。

“亲农在线”是仙居通过数字化改革为杨梅产业量身定制的应用。仙居杨梅种植历史悠久、面积广、产量高,当地有三分之一的人口从事杨梅相关工作,是名副其实的富民产业。

与省内山区县的一些农业特色产业相似,仙居杨梅以散户经营为主,组织化程度低,果品质量参差不齐,与网络销售平台等大市场存在脱节。另一方面,政府部门有心扶持,但政策“碎片化”,部门间未形成合力,农民补助申领难、贷款申请难。

“亲农在线”打造了集“种产销”一体的全生命周期数字链,数据如流水浇灌着杨梅产业各环节。

种植阶段,气象水文等数据精准推送,线上专家对田间管理个性化指导,农民逐步告别“靠天吃饭”的粗放生产方式。销售阶段,“亲农在线”可撮合线上交易,帮助小农户直连全国大市场,实现农产品从田间直达餐桌。政府部门可基于数据分析,为助力产业发展精准决策。

“过去是农户单打独斗,‘亲农在线’实现了集团化作战。”仙居县农业局相关负责人说,数字化改革,让农民从过去分散、孤立的生产个体,升级为现代农业数字产业链的一部分,组织化、规模化程度大幅提高。农业生产性服务则从“碎片化”向“精准化”转变,助推产业发展。2021年,仙居10万梅农户均增收3.2万元。

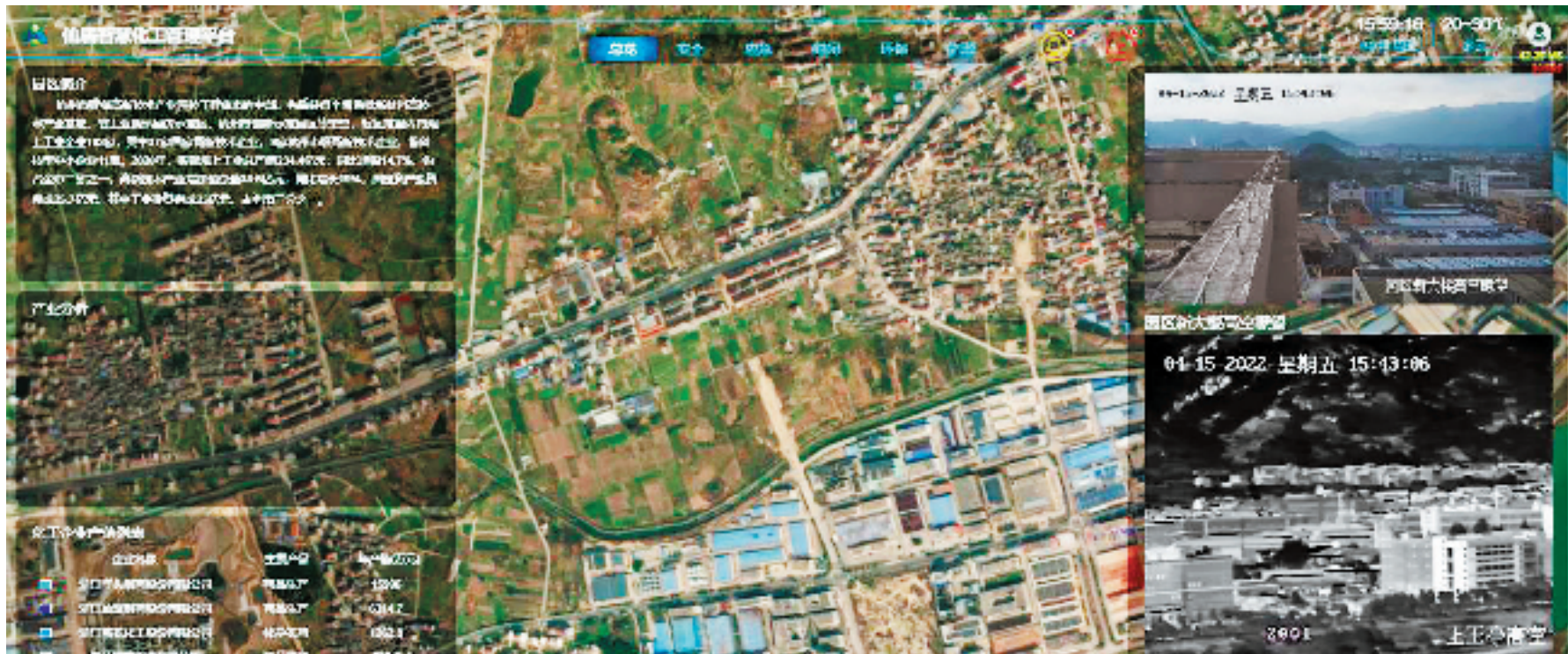
对山区县而言,数据资源具有重要意义。与传统生产要素相比,数据“用之不竭”,并且对经济社会发展各方面都具有放大、叠加、倍增作用,这给山区县保护好生态优势、做强特色农业、发展生态工业提供了新机遇。

仙居县经济开发区现代医化园区,是当地重要的产业平台,占了仙居GDP总量的半壁江山。不久前,经济开发区入选全省首批化工产业大脑试点,构建了“产业大脑+未来工厂”的数字产业发展矩阵,全县规上企业关键工序数字化改造率超过60%。

数字化改革成为当地提升产业层次、加快企业转型升级的催化剂。走进君业药业的智能化工厂,两名工作人员远程操控着企业的生产参数调控、物料转移投放、设备清洗等工作。这些工作原来需要200名工人完成。数字化改造后VOC(挥发性有机化合物)排放减少70%,废水排放减少40%,发酵菌渣降低40%,能耗减少40%,人工降低70%,生产效率提高50%。

随着君业药业等园区主要企业陆续加入,集成了产业链、供应链、资金链、创新链的化工“产业大脑”,归集了大量行业数据,为加强企业间上下游联系、减少库存、增加资金流转效率提供了有力支撑。“仙居在区位上没有优势,但产业大脑能真正运转起来,会大大提升产业链韧性。”君业药业浙江省留体药物智能工厂厂长王孟强说。

对仙居县而言,产业大脑汇集了医药化工行业的大量行业信息,为县里招商引资、产业扶持提供了更为精准的支持。“一方面可充分打通园区上下游企业供应链,另一方面聚焦强链补链,为招商提供支撑。”园区相关负责人说。



仙居智慧化工管理平台

智能精准 解公共服务供给难

更好满足群众对高层次、多样化、均等化公共服务需求,满足广大人民群众对美好生活的向往,是浙江高质量发展建设共同富裕示范区的题中之义。

山区县公共服务基础设施较薄弱,资源配置不均衡不充分,如何用有限的资源满足偏远地区群众的需求,是亟待突破的难题。

仙居聚焦民生福祉难点、公共服务堵点、日常办事痛点,用数字化改革提升公共服务供给水平和覆盖范围,增强群众获得感。

这两天,家住仙居官路乡的陈阿婆,来到乡里的中医馆,半小时就完成了就诊,中药煎好快递到家。而过去,她需要去县城的中医院就医,来回坐车就要大半天时间。

这得益于仙居县推出的“云上中医”应用。通过数字变革,县、乡、村构建了一体化的紧密型医疗共同体,不仅改善了资源不均的情况,还进一步实现医疗资源更高效、更迅速的响应和配置。

此前,仙居全县有20家基层中医馆,但实际运行的基层中医馆只有5家,群众就医还要往县里赶。“中医馆开到了百姓家门口,但专业医师调配不足,中药材不易保存,许多中医馆根本没有药。”仙居县中医院副院长滕显木说。

“云上中医”统筹全县医疗资源,以线上与线下相结合的方式加快解决医师、药材不足问题。线下组建省、市、县中医专家巡回医疗队到基层定期坐诊。首诊下沉专家面对面,复诊采取远程屏对屏的方式就医。同时,仙居搭建线上标准处方流转平台,群众在基层中医馆就医的处方会实时高效保真传输到仙居县中医院,经医师审核后,中药由专业第三方机构代煎,再快递至群众家中。

数字化改革,利用现代化的数字技术,扩大了公共服务惠及面。同时,仙居针对特殊人群、具体场景,通过体制机制变革,通过多跨协同,开发了一系列应用,提升公共服务的温度和精度。

“温暖你”,是仙居针对低保、低边

等困难群体的高频需求,谋划的跨部门、跨领域、跨层级的多跨应用。该应用打破部门间壁垒,融合归集数据。群众点击该应用,就能实现涉困政策一键查、涉困数据一键通、涉困保障一键达、涉困服务一键享等一系列服务。

“双碳绿币”,是当地聚焦低碳生活、绿色消费打造的便民服务应用。在仙居各种形式的“绿色行为”,比如步行、垃圾分类等,均可兑换“绿币”。“绿币”可换取毛巾、垃圾袋、鲜花等物品,颇受群众好评。“绿币”已经植入仙居百姓的日常生活中,能助力绿色出行、垃圾分类等低碳生活行为和理念实现“生态有价”“社会有感”。

“我们把数字化改革比作梨树,把数字化应用比作梨树结的果子,每一个都是奔着群众最迫切的需求去。”仙居县委改革办副主任陈亚青说,通过数字化改革,政府、社会、群众共同建设场景化、人本化、绿色化、智能化的美好家园。

闭环智控 治基层治理之痛

“一手掌握”无遗漏,并以数字化思维实现矛盾调处高效“并联”“串联”的流程重塑:

该系统以“基层治理四平台”为事件受理统一入口,对接“省矛调协同应用系统”“浙江解纷码”等12个数源系统,构建了基层矛盾调解线上全链条闭环,借助数字化技术手段,“五环智控”变群众“上访”为干部“下访”。

改革的实效,用数字可以证明。从2019年到2021年,仙居县矛盾纠纷就地化解率从69.3%上升至98.4%;基层治理的群众满意率从86.5%上升至96.13%。

基层治理走上数字化跑道之后,基层矛盾纠纷得以实时掌握。实时的大数据分析,也为政府破解一类事、规范一系列制度提供决策参考,为当地党委政府制定更多治本之策提供可能。

数字化系统分析出的共性突出问

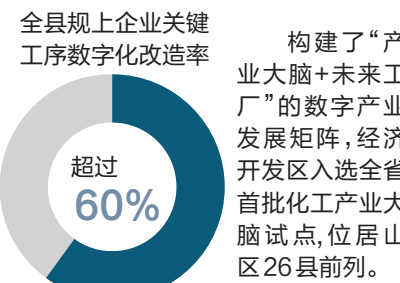
题,进入县委常委会的会议议程,坚持问题导向、需求导向“治县理政”:

针对公办幼儿园入学不公矛盾多发,出台《关于公办幼儿园试点改革实施意见》,推出积分制,推动教育公平;针对房地产交易管理矛盾频发,出台《住宅工程质量评价机制》,倒逼房地产商对住宅质量负责;针对村干部参与本村招投标矛盾突出,县政府出台《关于高质量推进村级权力运行监督工作的实施意见》,县纪委制定村级工程项目领域突出问题专项整治工作方案,规范公权力行使……

在仙居数字治理的蓝图里,新的方向是建立社会治理领域的“子大脑”,与县大数据局的“总大脑”实现数据贯通、归集。“社会治理的智能预警功能将更加强大,同时将社会治理的各类‘重点人’‘重点事’动态全上线,实现线上统一指挥调度。”仙居县委政法委有关负责人说。

仙居数字化改革部分成果

化工产业大脑



“亲农在线”

帮助传统小农户向“数字农民”转型,加快生产方式从“粗放型”向“精准型”转变。同时,在全国首创了农产品双方免税发票线上办理。“亲农在线”获评数字政府系统2021年度最佳应用,入选省高质量发展创新案例。

基层矛调“五环智控”

构建了矛盾纠纷化解新格局,通过“七步法”开展共富夜谈,梳理治理需求,迭代升级“五环智控”延伸至基层治理全领域,推进“152”和“141”衔接贯通,实现了从“解决一件事”向“规范一类事”、“形成一套制”转变。获评全省数字化改革首批最佳应用、全省数字法治系统十大好应用。

“云上中医”

通过搭建“线上平台+线下医馆”等多种诊疗新模式,破解了“基层缺人才、数据缺共享、药材缺保障”等问题,构建了中医看病全流程闭环管理体系。



浙报制图:戚建卫



仙居经济开发区现代医化园区

本版图片均由仙居县委宣传部提供

仙居县“云上中医”应用界面