



浙江浙水浙乡愁
——历史文化名城名镇名村街区
和风景名胜区分区宣传展示之

【西塘篇】

文 / 成果 朱凤娟 陈悟宪

积淀千年古韵 洋溢现代繁华

西塘：活态古镇 旅游胜地



中国历史文化名镇——西塘

2001年列入中国世遗预备名单；2003年荣膺“首批中国十大历史文化名镇”，同年底又获得“世界遗产保护杰出成就奖”；2005年被评为国家4A级旅游景区；次年再次列入中国世遗预备名单；2007年入选“中国十佳古镇”；2009年荣膺“中国最美的十大古镇”；2011年获央视“乡土盛典最具人文底蕴古镇”；2013年获最美中国·文化魅力主题特色旅游目的地……

谁能想到，众多的荣誉都属于浙江的一个镇——西塘。随便在网上搜索一下，就可见到许多的歌颂、传扬西塘的文章……

小小古镇，大大名气，蜚声海内外！西塘，何以能有如此神奇魅力？金秋时节，我们走进这个千年古镇探访。

春秋的水，唐宋的镇，明清的房

——千年古镇风韵浓

西塘地处浙东北水乡，与江沪交界，属嘉善县，素称“吴根越角”。大约在四五千年前，这里已有人类休养生息。相传春秋时，伍子胥佐吴，兴水利、通漕运，疏间经西塘。唐代就已建有大量村落，人们沿河建屋、依水而居；南宋时村落渐成规模，形成了市集。元代（公元1430年）建镇后，一直是杭嘉湖平原的商业重镇。

“多桥、多弄、多廊棚”，是西塘古来之特色。在西塘古镇区（包括重点保护区和传统风貌协调区）1.01平方公里范围内，水域面积占了17.8%。植根于“水”环境中的西塘，有着独特的自然景观和人文、生活特征。

“杨秀泾、西塘市河、十里塘等9条河流交汇于此。在这河巷交织的西塘，100多座形态各异的石桥，便是连接两岸的纽带；120多条宽窄各异的街弄，通街连河。”西塘古镇保护与旅游开发管委会的钟强科长介绍说，因水成镇，因水成市，因水成镇，以水环境为主体的自然景观资源，形成了西塘古镇独特的江南水乡风貌。

古镇区格局，基本延续了清代的风貌。前店后宅、下店上宅、前店后坊、集商业、居住、生产为一体，在中国规划与建筑史上具有重要的地位。房子和园林多建于明清，至今仍保留着25万平方米的传统建筑群，其规模之大，保存之完好，实属少见。这些传统建筑，被纵横的河道分成8块，又被众多的桥梁连成一体，古称“九龙捧珠”、“八面来风”。为方便商贸往来，逐渐在沿河的街面，自发建起了成

片的屋顶，形成了西塘古镇壮观的“千米长廊（棚）”。俯瞰古镇，古色古香的建筑沿河沿街而立，造型精练简洁，色彩淡雅宜人，轮廓柔和优美。天井、长窗将室内外相连，形成了人与自然和谐的居住环境，完美地体现了古代“天人合一”的思想。

作为吴越文化的发祥地之一，西塘自古名人辈出。仅明清两代，就出过进士19名、举人31名。宋代大文豪苏东坡在钱塘任官，游祥符荡作《上元过祥符》诗；清末民初，吴江诗人柳亚子创办南社，西塘就有17人参加。柳亚子曾多次到西塘，与镇上文人雅士吟诗作赋。18世纪中期，西塘文人便成立了古镇史上第一个社团“师竹社”，近代还成立过“锦云墨社”、“闰龄会”、“胥社”和“平川书画社”等，留下不少以西塘乡土为题材的诗词作品。

“春秋的水，唐宋的镇，明清的建筑，现代的人。”这是对西塘古镇历史沿革最为恰当的概括。古镇不光有几百年的建筑，更为宝贵的，是延续了几百年的生活形态。沿街而行，摇橹船、善酿酒、雕花马桶、砖雕瓦当等随处可见。至今，尚有2600户居民在古镇内生活，保存着往昔的民间风俗。逛圣堂、护国随粮王庙会，逢年过节或遇上庙会香市，还可听吴侬软语的昆曲，看情深意笃的越剧……好一幅古镇文明、富足、诗意、和谐的理想画图。传统的江南水乡文化，渗透在居民的生活里，种花养鸟、吟诗作画、品茗下棋、收藏古玩，构成了西塘独特的情韵韵味，延续着古镇的历史文化脉络。

历史是根，居民为魂，活态传承

——活着的古镇典范

远眺水乡，白墙墨顶，舟影波光，在薄雾的晕染下恰如一幅淡彩的宣纸画。走进古镇，廊棚苍老，弄堂幽深，似乎进入了久远的历史……西塘是个平民化的小镇，一切都如此朴素、自然。但其独特的魅力令旅者陶醉，让流连的游客尽享那一份宁静……

这，得益于西塘镇多年坚持的科学保护。

“我们的保护，主要体现在‘活态’的保护！”嘉善县西塘古镇保护与旅游开发管委会主任陆勇伟，用“123”来概括：确立一个基本认识，坚持两个基本理念，处理好三大关系。

确立一个基本认识，就是古镇保护要原汁原味。“西塘古镇首先是一个社区，其次才是有着生活内涵的景区。”景区与社区共建共融，

是西塘区别于江南其他古镇的最大特色，使得源源不断的游客追寻生活的气息而奔向西塘……

“坚持两个理念：合理追求GDP，保护文化DNA；古镇保护的核心是生活。”当GDP与文化DNA发生冲突时，首要的就是保护后者。今天，这个理念已成为居民们的生活自律。经多年抢救性挖掘整理，西塘一直传承着古镇多彩的民俗文化。如西塘田歌、七老爷庙会、跑马戏、剪纸艺术等，原真性地存在博物馆，在本地居民的演绎中。由西塘田歌改编的音乐剧《五姑娘》，还在中国国际艺术节上荣获大奖。世事沧桑，到如今西塘仍是生活着的古镇。所以，西塘有名的卖豆腐花的老奶奶，就常出现在游客的相机里……

三大关系，就是“保护与开发、政府与群众、历史与未来”，西塘人的正确处理，可谓榜样。只有保护好古镇，才能将“保护与开发”做到平衡补充；政府是古镇保护的主要责任人，居民是古镇的灵魂，以原住民为主体，不搬不离、和谐人居；传承好历史，才有真正的未来，坚持传统文化与融合现代元素相结合。

“把保护放在首位，‘修旧如初、以存其真’，是我们坚守的原则。”1997年以来，西塘已投资2.75亿元，用于古镇景区建设、立面整治、管线埋地、拆除不和谐建筑、河道清淤等。先后完成西街、朝南埭、小桐圩街、北栅街等18条街道的“三线三管”埋地工程；西街、里仁街、塔湾街等14条街道的立面改造工程；修缮恢复了

西园、薛宅、倪宅、根雕馆、千米长廊棚等；选择具古建筑修缮专长的施工队伍，采用原结构、原材料、原工艺等，使古镇切实保护传统建筑的原真性、完整性……使古街风貌和居民生活条件得到了明显改观。

“好一个活态保护！西塘人做活了古镇保护的文章，巧妙地破解了保护的难题。”因为，这里仍有着六七千原住民，古镇才“活”得如此之好，保护才能长久……

“印象最深的是，乘船穿行时，岸边一位老妪正要窗口将窗口的杜鹃花搬进屋。忽的她又从窗口探出，轻轻抖了抖花盆，一只蝴蝶从花上展翅飞开……”致力于古镇保护的作家冯骥才说，西塘连生活的诗意都保存下来了，这种和谐让他感动。也难怪，西塘一直成为人们向往的游玩胜地，摩肩接踵，经久不衰！

西塘，走出了一条让人羡慕的“活态保护”之路！



烟雨长廊



水墨古镇

发展为本，保护给力，兴盛繁华

——古镇迈向5A景区

现代中国，发展是根本。千年古镇怎么办？

“当然要发展！保护与开发，西塘人鱼与熊掌要兼得！”

“在保护中开发，在开发中保护，这是古镇西塘的非同凡响之笔。”8年前，嘉兴主流媒体就这样评价。为正确处理保护与适度开发，早在1986年，西塘就提出了“保护古镇、开发新城”的新思路，科学编制城镇建设总体规划，优化镇域功能布局结构。古镇区以“保护为主，开发为辅”，新区则以“开发为主，保护为辅”。2000年，西塘获准为省级历史文化保护区，即又编制了“保护规划”……

历经多年坚持，西塘获得了惊人的成就。去年，仅旅游票房收入即达上亿元！厚实的物质基础，更有力地促进着古镇的可持续发展。

入夜后的西塘，酒吧一条街。驻场歌手们轻吟浅唱，沿河大红灯笼透亮，倒影被游船划碎又收拢。喜欢幽静的，挑一处小茶楼喝盏茶，就着特色小食。白天逛得意犹未尽的，就沉迷于弄堂的夜色中……传统民俗与现代

性，在西塘古镇水乳交融。

“西塘的保护与开发中，全民参与的氛围很好。现在不仅酒吧有近40家，还有1000多家民居客栈。百姓参与的程度之高，在其他江南水乡中少有。”说到西塘现在的客栈、酒吧的规模，景区管委会表示，良性循环发展，是西塘模式中“景区与社区同步发展”的重要核心。

“难能可贵的是，西塘顺应时势变化，不断适时修编完善保护与发展的法规政策。”业内人士评价说。2003年以来，又先后编制了工业园区和环保规划等，修编了“古镇保护区保护规划”，增编“旅游发展总体规划”，进一步科学规划新镇区和老镇区，建设新城。目前，古镇保护的控制区域已达3平方公里……

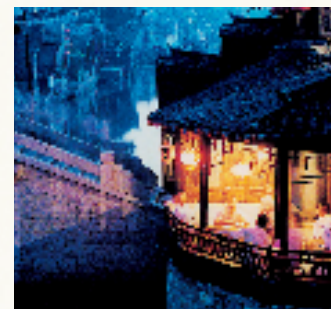
“当时政府刚开始开发古镇，我看准了旅游市场，决定开个小饭店。”1999年4月，丁国强夫妻筹款2万多元，改造了永宁桥北堍的自家老房子，开出了4张桌子的“钱塘人家”。后来，营业面积增加到700多平方米，桌子增加到30张，日营业额从100多元增加到3

万元……如今，“夫妻店”成了远近闻名的“西塘地标”，丁国强也成了残疾人自食其力的榜样！

放眼各地，古镇的旅游开发和保护存在着一道难题，那就是“原住民”怎么办。西塘把古镇开发和居民原地安居乐业一起考虑，体现了人与自然、人与环境、人与建筑协调发展。让一代代的人在其中生活劳动，传承文化，是不断传承古镇文脉的重要一环，更是西塘脱颖而出的关键一步。

“开发式的保护，让传统和现代自然融合，古镇核心区实现精细化管理，以‘外拓’为主线实现旅游产业升级，西塘逐步实现了三大延伸”，嘉善县西塘古镇保护与旅游开发管委会主任陆勇伟说，白天游向过夜游延伸，观光游向休闲游延伸，假日游向平日游延伸。今天的西塘，是专家们研究江南水乡风貌的基地，艺术家们描绘江南水乡风情的净地，游客们领略江南水乡风景的胜地，原住民安居乐业的聚宝盆……

千年古镇西塘，正以她特有的气质，昂首迈向国家5A级旅游景区！



钱塘人家



烧香巷



“浙江记忆”公众微信
敬请您关注



古镇夜景