

# 第二届浙江民间典藏精品大展正在省博物馆展出

浙江民间收藏精品走进博物馆十周年紀念展——“五侯鯖”在浙江省博物馆西潮美术馆举行，此次展览同时也是《浙江日报》主办的第二届浙江民间典藏精品大展的组成部分，为期5个月的展览将于10月底收官。

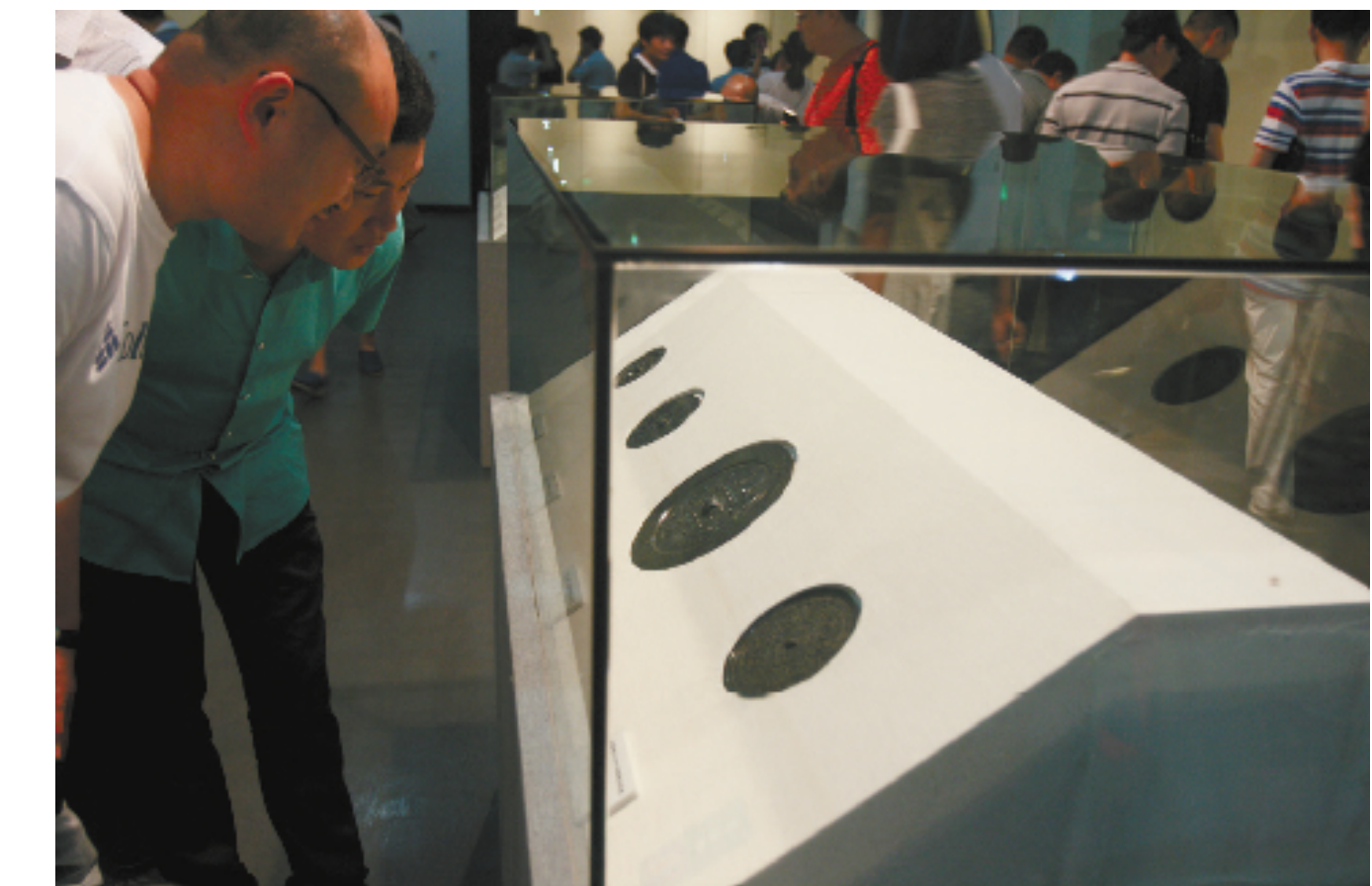
汉代委护为成帝舅父王氏五侯（平阿侯王谭、成都侯王商、红阳侯王立、曲阳侯王根、高平侯王逢时）上客，每旦，五侯家各遣饔之。妾护将五侯所饔美食合以爲鯖，竟至奇膳佳肴。从“家有宝藏——浙江民间收藏珍品大展”算起，浙江省博物馆举办“浙江民间收藏精品走进博物馆系列特展”已有十多个年头；从《筵典》算起，《五侯鯖》也是浙江民间收藏精品走进博物馆系列图录第十本。在这“双十”纪念之际，浙江省博物馆荟萃本省孙海芳、许国文、狄秀斌、周晓刚、徐其明5位收藏大家的收藏精品合以为古代艺术品大赏，以继广大观众和关心、支持博物馆事业的同仁们。

此次展出遴选的5位收藏大家均为2011年度社会公众评选“浙江十大收藏家”的当选者，他们虽不能涵盖浙江收藏，却足以代表浙江的收藏文化。他们在创业之余，将散落在全国乃至世界各地的，将有中华文明印记的文物蒐集起来，欣赏研究之余，又反哺社会。5位藏家中3位曾在浙江省博物馆举办过收藏精品展，一位创办了颇具规模的民营博物馆，一位正在申办民营博物馆，这充分体现了他们“独乐乐，不若众乐乐”的收藏理念。为此，浙江省博物馆为本次纪念编撰了《五侯鯖——浙江民间收藏精品走进博物馆十周年紀念展特展》，以弘扬大众的收藏文化。

浙江省博物馆作为国家一级博物馆和中央地方共建国家级博物馆，有责任引导民间收藏健康发展。为此，该馆自2003年在全省举行为期半年的巡回为民义务鉴宝活动，希望通过义务鉴宝帮助收藏者提高鉴赏水平。2004年举办的“家有宝藏——浙江民间收藏珍品大展”就是在鉴宝活动的基础上推出的。通过鉴宝活动，专家们发现民间收藏为利所趋的盲目性投机收藏现象非常普遍，缺乏对收藏品的正确认知。为此，浙江省博物馆搭建了“浙江民间收藏精品走进博物馆系列特展”这一平台，利用国有博物馆的人才、平台优势，聘请专业人士鉴定藏品、挑选展品，并帮助陈列设计、撰写证书，展现高水准的、别具特色的民间收藏品，以期拉开收藏的迷雾，传播正确的收藏理念，引导民间收藏向正确的方向发展。2011年，《浙江日报》联合省博物馆发起了第一届民间典藏大展活动，全省各地反响热烈，从近百位藏品藏品中征集到1000多件藏品，经筛选参加展出的精品达300余件，现场参观人数有几十万人次。据现场反映这是近年来看到的民间收藏规模最大、展品最精的一次，省博相关领导也表示此次民间藏品正好弥补了浙博收藏上的不足，让更多民众能够看到平时难得一见的珍贵文物。活动结束后根据公众推选和专家评审，评出了“浙江省十大民间藏家”、“浙江省十大民间收藏精品”。

## 第二届浙江民间典藏精品大展大型系列公众推选活动顺利结束

《浙江日报》联合浙江省博物馆成功举办第一届浙江民间典藏精品大展之后，社会反响热烈，也很好地理顺了浙江省民间收藏的脉络。此次第二届大展，主办方旨在更好地推进浙江文化建设和民间收藏的有序发展，征集民间优秀藏品集中展示，再现中国文人的精神追求、文化品位，推动对传统文化艺术的回顾和继承。此次大展活动还推出了“浙江当代民间优秀艺术品收藏馆”、“第二届浙江民间典藏精品”大型系列公众推选活动，受到了全省各地民间收藏馆（所）的热烈欢迎，经过各地主管部门推荐、民众推选，一大批来自全国各地、有所长优秀民间收藏馆（所）涌现出来。活动组委会召集专家组经过多次审议和严格甄选，在考虑了各个地区平衡、收藏门类、场馆规模、专业性、艺术性和公益性等综合因素，最终确定了11家体现我省民间艺术收藏馆水平的优秀代表予以公布。

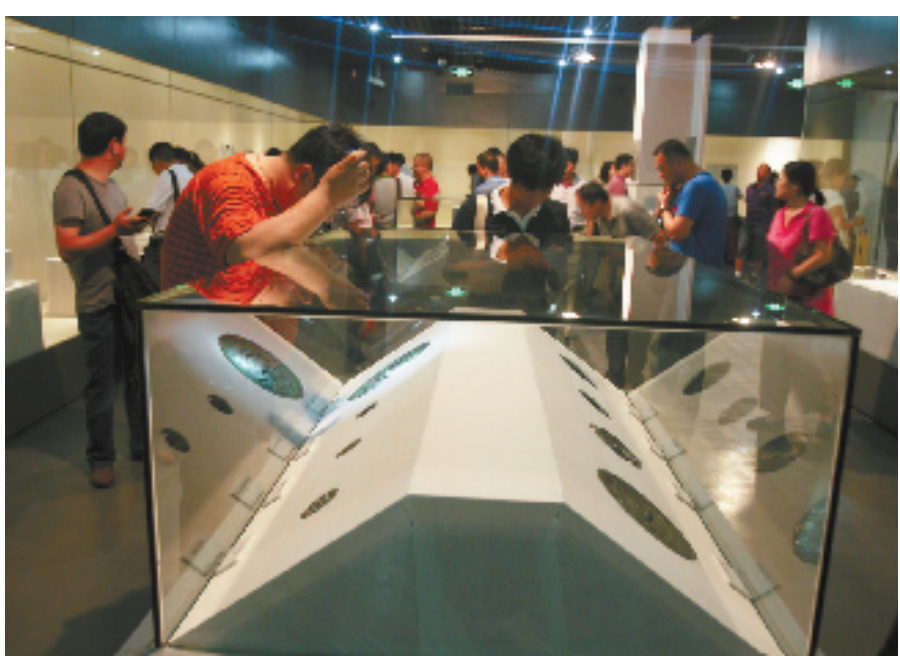


随着经济社会的快速发展，社会公众对文化的需求也更为强烈而多样，为社会公众提供更多更好的陈列展览是国有博物馆的责任和义务。然而国有博物馆的收藏虽然丰富，但也有自身的局限性，而丰富多彩的民间收藏正好填补了这一空缺。十年来，这一系列特展展示的文物有许多都是浙江省博物馆收藏的弱项，如徐其明“筵典”的明清官窑瓷器、许国文“玉髓”的明清及宫廷玉器、中国铜镜研究会“古镜今照”的历代铜镜精品、方肖鸣“百视千姿”的历代古砚等，这些民间收藏资源经过主办方的整合，融入对观众服务的系列特展之中，更好地满足了社会公众日益增长的文化需求。

“浙江民间收藏精品走进博物馆系列特展”的协办藏家基本为浙江省博物馆的“博物馆之友”，他们在完善自身的收藏、展览之余，不忘国家博物馆的藏品建设，不断有博物馆之友向浙江省博物馆捐赠文物，以弥补馆藏文物的之缺环。在“五侯鯖——浙江民间收藏精品走进博物馆十周年紀念展”开幕之际，省博中翔集团董事长狄秀斌先生在去年捐赠3件宋代漆器的基础上，向浙江省博物馆再捐赠一件“宋银钗剔犀漆盒”，以纪念此次展览。同时也是对该馆在建的“中国古代漆器艺术馆”的贡献。

“浙江民间收藏精品走进博物馆系列特展”有许多经验值得总结：如民间收藏的文化意义和社会意义，民间收藏的出路，民间收藏文物真假的鉴别问题，回流文物的进出境政策等。此次参展的5位收藏家在这些方面都有自己的故事，大家观物及人，从而对收藏活动中诸多问题进行思考，一起推动浙江收藏事业的发展，将浙江的收藏文化发扬光大。

《浙江日报》联合浙江省博物馆成功举办第一届浙江民间典藏精品大展之后，社会反响热烈，也很好地理顺了浙江省民间收藏的脉络。此次第二届大展，主办方旨在更好地推进浙江文化建设和民间收藏的有序发展，征集民间优秀藏品集中展示，再现中国文人的精神追求、文化品位，推动对传统文化艺术的回顾和继承。此次大展活动还推出了“浙江当代民间优秀艺术品收藏馆”、“第二届浙江民间典藏精品”大型系列公众推选活动，受到了全省各地民间收藏馆（所）的热烈欢迎，经过各地主管部门推荐、民众推选，一大批来自全国各地、有所长的优秀民间收藏馆（所）涌现出来。活动组委会召集专家组经过多次审议和严格甄选，在考虑了各个地区平衡、收藏门类、场馆规模、专业性、艺术性和公益性等综合因素，最终确定了11家体现我省民间艺术收藏馆水平的优秀代表予以公布。



### 收藏小常识

收藏是指人们有意识地对前人遗留下来的一些文化遗存进行研究，我们今天所讲的文物的意义和概念最早可以追溯到春秋战国时期。那时对“文物”的理解和我们今天不完全一样，“文物”一词见于《左传》，“文物以纪之，声明以发之”。这个“纪”和我们今天说的记录的“记”是一个概念。“文”和“物”是两样东西，“文”就是文字，“物”就是古人所遗留下来的器物。到了隋唐时期，对于文物的理解基本上和我们今天一样。明清时文物被称为古董。古董有两种写法，一种是“古董”，还有一种是“骨董”，这两个词是一个意思。近代邓之诚先生有一本书就叫《骨董琐记》。今天有人管收藏叫古玩，那是从乾隆以后开始的，称之为“古玩”或“古玩”。文物是一个物件，记录着曾经的历史，可是被称为古玩、文玩以后，就开始重视它的观赏性质，而且逐渐成了一个阶层的时尚。

我国自汉代开始，历代皇宫中都收藏有珍贵的图书并设有“秘阁”用来收藏，同时在皇宫中还收藏着大量的奇珍异宝、书画和工艺美术等珍品。到了宋代，宋徽宗所收藏的古器物达6000多件，分别藏于紫宸殿和宣和殿。士大夫们也是竞相收藏。欧阳修、赵明诚等都曾是当时著名的收藏家。赵明诚与夫人李清照一起鉴赏古物，著有《金石录》。清代，无论是文物的收藏或者是研究方面都大大地超过了前代。清朝初期，文物大多集中在内府，历代的精品、珍品，如古代的青铜器、卷轴书画、宝玉石器，大都藏于建福宫、乾清宫、养心殿、宁寿宫、御书房以及圆明园等地，乾隆时建的“三希堂”则是人尽皆知的书画宝库。

民间收藏也是一支重要的收藏力量，浙江收藏也因为经济发展的因素风生水起。以下我们介绍一下此次“五侯鯖”展览中展出藏品涉及的常见门类和相关文物的知识。

**玉器：**早在新石器时代的红山文化和良渚文化，都是以精彩的玉器文化闻名于世。夏商周时期，玉器作为礼器在祭祀中占有重要地位，《周礼》、《穆天子传》、《尔雅》和《吕氏春秋》诸书记述及昆仑山玉作为贡品运入中原地区生产玉器的情况。殷妇好墓就出土了不少珍贵的玉器，其中许多器物用新疆玉做成。因此，昆仑山玉，最近在高代后期就可能作为我国琢玉用料。春秋战国玉的玉器中，装饰品占了70%以上，主要原因是统治阶级对玉高度重视。汉代“玉有五德”这一说法深入人心，玉器成为身份等级的象征，汉代诸侯玉璽葬出土大量的玉器，材质精美，琢制精细。如西汉中山靖王刘胜墓出土玉器，几乎全是新疆玉做成。三国两晋南北朝时期是玉器的衰落期。隋唐五代，玉器虽然没有金银器那么耀眼，但是已经显示出复兴的迹象。宋辽金时期，玉器走下神坛，步入民间，是古代玉器发展中的重要转折期。由此，玉器制作也开始有了官作和民作的分野。北宋的统一带来了文化经济的繁荣，特别是宋徽宗赵佶嗜玉成癖，促进金石学的兴起。城市经济的繁荣，都直接间接地促进了宋、辽、金玉的空前发展。

**越窑：**越窑，在唐代就蜚声海外，日本学者三次上野《陶瓷之路》就提到在埃及的福斯塔塔遗址出土的唐代瓷片中以越窑的数量最多。唐代文人对越窑也是倍加赞赏，中唐时期陆羽的《茶经》说“碗，越州上，鼎州次，婺州次，岳州次，寿州、洪州次。或者以邢州处越州上，殊为不然。若邢瓷类银，越瓷类玉，邢不如越一也；若邢瓷类雪，则越瓷类冰，邢不如越二也；邢瓷白而茶色外，越瓷青而茶色绿，邢不如越三也……”越州瓷、岳瓷皆青，青则

## 浙江民间优秀艺术收藏馆名单 (排名不分主次)

活动组委会专家组经过多次审议和严格甄选，在考虑了各个地区平衡、收藏门类、场馆规模、专业性、艺术性和公益性等综合因素，最终确定了11家作为我省民间艺术收藏馆的优秀代表予以公布。

|                               |                                      |                                      |                        |
|-------------------------------|--------------------------------------|--------------------------------------|------------------------|
| 全山石艺术中心<br>浙江赛丽美术馆<br>宁波华茂美术馆 | 宁波紫林坊艺术馆<br>上虞中鑫建筑艺术博物馆<br>绍兴越国文化博物馆 | 海宁谢氏艺术收藏馆<br>丽水处州三宝博物馆<br>浙江林炎古陶瓷博物馆 | 舟山妙有堂艺术馆<br>永康神雕铜文化博物馆 |
|-------------------------------|--------------------------------------|--------------------------------------|------------------------|

# 第二届十大浙江民间典藏精品

第二届浙江民间典藏精品大展之“十大浙江民间典藏精品”，主要是从全省推选活动征集到的千余件各种门类的民间收藏品中仔细甄选而来。大展组委会专家组成员经过仔细审定商议，确定最终入选名单从参与此次省博物馆“五侯鯖”主题展览的展品中产生，一共10件，分别是：双龙云纹镜(辽代)、“上京都借录司”款龙纹镜(金代)、三牺神兽铜鼎(战国)、原始瓷(战国)、双系双鱼瓶(唐)、秘色人物纹注子大碗(五代)、金漆狮子(一对)(17世纪)、犀角雕螭龙杯(吴大徵旧藏)(16世纪)、玉蝉佩(清)、灵芝角子母鹿摆件(清)。

### 1. 双龙云纹镜 辽代 直径27.5厘米 厚1.1厘米

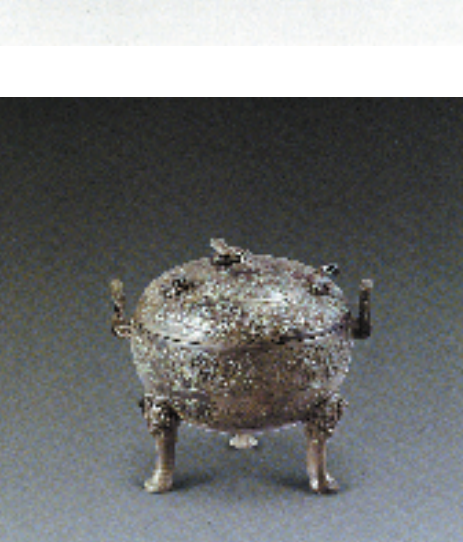
圆形，圆钮。主题纹饰为两条张牙舞爪的龙环绕镜钮，右龙头上尾下，曲颈张口，角曲须飞。其右前肢伸至龙尾部，爪指张开。其左后肢支撑于地并与尾部相纠结，右后肢则弯曲作侧卧状；左龙头下尾上，曲颈昂首，张嘴吞珠，角伏须扬，右前肢伏地，左前肢作珍珠状。外圈一周如吉祥云纹类似花瓣作整齐排列。双角后翘，张口吞珠，背鳍、腹、甲、鳞片、肘毛均刻画细密，龙爪筋腱，伸向四方。龙身周围流云衬托，近缘处祥云纹环绕一周，以示飞龙在天，飞跃盘旋。

此镜强健腾跃的龙体和矫健的四肢具有独特卓异的动律美、节奏美和力度美，展现了飞龙威武雄健之龙镜磅礴气势和阳刚气概，并且尽情地寄附着炎黄子孙的祥瑞思想，更显示出中华神龙的阳刚之美，华夏之魂的伟大气魄。背鳍龙纹若凌空腾飞，其盘曲绕距之势毫不亚于唐之盘龙镜。近缘处留云纹陪衬，既富有动律美感，也富于装饰美感，并以此烘托龙的飘逸速度感，体现了神龙的无限活力和无比神力，寄寓了人们对龙的崇拜。此镜的龙纹表现力倾注了当时的人间风情与意趣理想以及皇权意念，是意、形、美的完美融合。



### 2. “上京都借录司”款龙纹镜 金代 直径24.5厘米 厚0.6厘米

圆形，圆钮，主题纹饰为龙身作“C”形绕钮盘曲，龙头在右，面向中心作吞珠状。双角后翘，张口吞珠，背鳍、腹、甲、鳞片、肘毛均刻画细密，龙爪筋腱，伸向四方。龙身周围流云衬托，近缘处祥云纹环绕一周，以示飞龙在天，飞跃盘旋。强健腾跃的龙体和矫健的四肢具有独特卓异的动律美、节奏美和力度美，将飞龙威武雄健之势表现得淋漓尽致。整体纹饰集装饰之美、工艺之美、意境之美、精神之美于一身，充分体现了此龙纹镜的磅礴气势和阳刚气概，并且尽情地寄附着炎黄子孙的祥瑞思想，更显示出中华神龙的阳刚之美，华夏之魂的伟大气魄。背鳍龙纹若凌空腾飞，其盘曲绕距之势毫不亚于唐之盘龙镜，有白居易“背有九五飞龙天，人人呼为天子镜”之喻，可谓青出于蓝而胜于蓝。



### 5. 双系双鱼瓶 唐 高26厘米 口径4.4厘米 底径9.9厘米

青黄釉，釉质润泽，部分开片。瓶的整体造型如两条开腮的鱼合在一起，小口，颈部有一台阶，似为承重所设。口两侧有双系可供系带，系下是鱼背鳍，似为美观所装饰的。该类似双鱼瓶有一种背鳍是开槽的，可供穿带使用。鱼的其他花纹都是以刻画工艺来表现，鱼尾合为喇叭形高足。双鱼瓶为唐代流行样式，有唐三彩的、白瓷的和黑釉瓷的，大部分都是穿带型的。

华夏文明是源于黄河长江的大河文明，鱼是最先熟悉崇拜的生物之一，特别是双鱼，因其与女阴轮廓相似，又腹中多子而被敬为生殖崇拜，可供穿带使用。鱼的其他花纹都是以刻画工艺来表现，鱼尾合为喇叭形高足。双鱼瓶为唐代流行样式，有唐三彩的、白瓷的和黑釉瓷的，大部分都是穿带型的。



### 6. 秘色人物纹注子大碗 五代 高13.3厘米 口径21.5厘米 足径13.8厘米

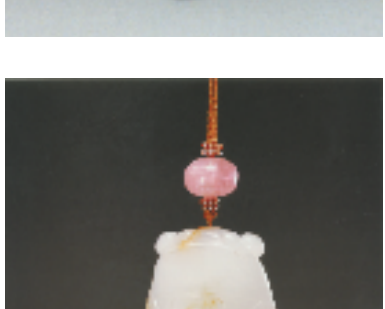
青釉，釉质润洁匀净，无开片。碗形制硕大，深腹敞口，外壁四个海棠开光内画高士人物饮酒状，四个画面两个内容，一是刚开始喝酒，有酒糟，樽中有勺，持盏欲饮；二是喝醉了，左袒散热。碗心刻四荷(合)如意纹，圈足满釉外撇，底部九个条形开光为如意纹，与北宋早期常见的四荷纹不同。根据上述特征该件器物年代应在五代比较合适。

匀净的青釉，所以该注子碗是成熟时期秘色瓷作品。类似的注子碗和钵子在辽统和十三年(995年)韩佚墓出土过，其坐饮人物是刻在注子上的，场景与注子碗底刻对飞鸂鶒纹，该件碗内底刻划四合如意纹，其四角半空翘部为如意纹，与北宋早期常见的四荷纹不同。根据上述特征该件器物年代应在五代比较合适。



### 7. 金漆狮子(一对) 17世纪 高96厘米 宽46.5厘米 深80厘米

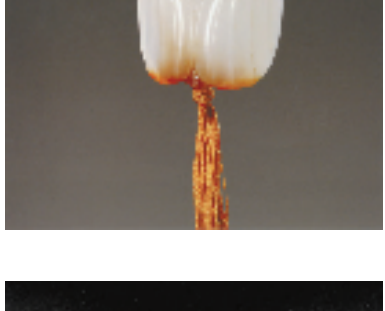
漆器制品，夹苎胎，狮子一只抚狮，一只戏球，细节处气韵生动，神情不怒自威。



### 8. 犀角雕螭龙杯(吴大徵旧藏) 16世纪 高11.2厘米 宽19厘米

犀角器形硕大，包浆滋润亮丽。内壁雕琢成矩形，棱角分明，两小螭龙攀爬其上，内外口沿雕回纹边饰，杯柄透雕大小七条螭龙戏凤，姿态生动，外壁浮雕兽耳纹，

四壁出纹，截面雕八宝纹，为清初犀角雕精品，十分罕见。足边篆刻六字三行铭文：斋高所藏几觥，底雕“螭龙”款，为清初大收藏家吴大徵旧藏。



### 9. 玉蝉佩 清 长8厘米 宽5.2厘米

青白玉，玉质如脂，尾部略带皮色。玉蝉非常写实，以圆雕法再现了蝉的真实面貌，裹袂用双面减地阳起弧线表现，腹部用浮雕法表现三对

灵活的腿脚，用单面斜刀表现下腹的褶皱，活灵活现。玉蝉坠以珍珠钮和碧玺扁珠配饰，有皇家之气。



### 3. 三牺神兽铜鼎 战国 高7.5厘米 两耳宽8.6厘米

饪食器。深腹，圆底，鼎盖内设三兽纽，鼎盖从中心向外作三重分布，分饰螭纹，盖中心设

有首纹钮，钮中贯以绞纹丝圈环，腹壁设腰脊一道，上下均饰细蟠纹，下承三兽形蹄足。



### 4. 原始瓷 战国 口径19.5厘米 高28.5厘米

直口，弧肩，弧腹斜收，平底，肩部附对称的两个铺首，腹部和

