

文艺视线

许江“东方葵”艺术展国庆亮相国家博物馆

葵园：大地的精神史诗

本报记者 王婷 通讯员 金晓依

东方葵，是许江多年艺术生涯的集中展现，是一曲深沉奇崛凝固的哀歌，也是一首葵园大地上的精神史诗，这哀歌或史诗所呈现的，是革命与后革命纠结着的历史语境中，“向阳花开”的一代人集体命运的曲折与展开。

9月28日至11月8日，“东方葵”许江艺术展将亮相中国国家博物馆，展出“葵园”主题的大型油画作品近50幅、系列水彩作品百余件，以及首次在国内展出的大型雕塑《共生》，80%的作品为首次展出的许江新作。本报记者独家专访许江，带你一起聆听那一阕“葵”的长歌。

1968年秋，13岁的许江跟着家人从福州下放到沙县。临走，美术老师摸出一把崭新的铅笔塞进许江的手里：“你将来可能就是学画了，这是一门手艺，学会了就能生存。”

带着老师的赠言和那捆铅笔，许江开始了他与众不同的学画之路。

18岁的时候，许江自己也成了老师——同时教3个山乡小学的民办教师，他要给一年级到五年级的所有学生上课。每次跋涉2小时去教书的路上，许江都会带着水彩在半路上画云……

现在的许江，已是中美院院长、中国美术家协会副主席、浙江省文联主席、省美协主席，誉满画坛。

不管身份如何变化，生于上世纪50年代，“向阳花开”的特殊一代，许江，始终是其中一分子。

这是怎样的一代人？那种生命的况味沉淀了这么多年，一点没有淡去，反而愈来愈浓。他们历经的断层和磨难，他们一路走来的价值观，还有其他许多，慢慢地，在许江笔下凝聚成一种意象——葵。

10年前，许江开始画葵。8年前，许江在中国美术馆第一次举办了有关“葵”的展览。打那以后，几乎每年，许江都会办一场与“葵”有关的展。

“画葵，就是画向阳花开的我们这一代人”，他要通过“葵”，一个曾经浸泡着青春记忆的意象，来记录，来发问，来抒怀。

【壹】秋葵

葵的生命，有“一万”的苦味，有命运的喟叹，更有传奇的色彩

就是这个时节，秋季。在许江眼里，秋是属于葵的季节。

许江不画夏葵，画秋葵，不画嫩葵，画老葵。

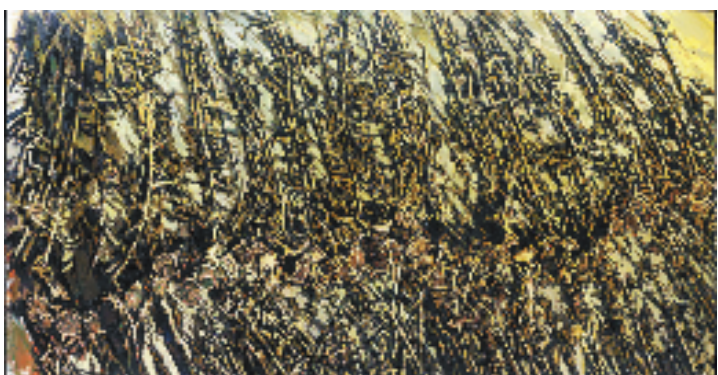
因为秋葵，略带着苦味，面对苍茫大地傲然挺立，才是他心中的葵园。

清代周颐说过：“吾观风雨，吾览江山，常觉风雨江山之外有万不得已者在，此万不得已者，即词心也……”许江对此心有戚戚，一边是一往情深，一边是万不得已，这正是他们这一代人的生命经验。

“我们对生命对自然有着一种一往情深，是为‘一’；又有对四季轮替对人生苦短万般无奈万不得已的感叹，是为‘万’。我们这一代人都有这种‘一’和‘万’的交叠和感动，我把这叫做‘一万精神’。”许江的



东方葵-金塔



东方葵-错峰



葵灯

秋葵里有种苦味，“一万”的苦味。苦一旦呈现出来，迅即超越了苦，有了自省，有了自强，便成了一种甜。

“我们这一代人是被三趟火车裹挟的一代人。”4个月前，许江在中国美院毕业典礼上感慨，这一代的青春十年浓缩在三次远行中，这是三次共同的命运迁徙，也是他笔下秋葵的底色。

“第一次是1966年的大串联，数以百万计的红卫兵拥向北京。那一年我11岁，也乘着这股浪潮，北上上海，绕道南京和扬州，那是我人生的第一次远游。”

“第二次是1967年开始的‘上山下乡’，数以千万计的知识青年到农村、到边疆，接受贫下中农再教育。这是影响一代人的迁徙，是人类历史上最为宏大的青春磨炼。那段生活充满辛酸，也充满传奇。”

“第三次是1978年，恢复高考招生，百万大学生乘着火车奔赴学校。那一年的火车同样拥挤，却又格外欢快，因为一个新人的人生、新的时代从车厢里开始。”

在许江的葵园，人们看到了秋葵对命运迁徙的喟叹。评论家孙歌说：“许江画的葵秆是最生动的。不管在什么地方，他的葵秆始终是直的。在寒风中竖立的葵秆，千万万朵，交错着，扶持着，那是真正的葵的生命。”孙歌看到了深厚的记忆，因为，他也是同样经历过三次命运迁徙的那一代人。

【贰】葵峦

葵的生命，是一代人的生命塑造

8年前的许江画葵园，略带伤感的秋葵园里，流淌着对岁月流逝的感伤。看那时“葵园十二景”的命名就能感受到：“西风瘦”、“花田错”、“水云间”、“安公子”……那好像是传统的词牌，忧郁唯美，仔细琢磨，又不是那词牌，就在这种似是而非间，传达出传统的滋味。

而这一次，“东方葵”带着“强”劲而来。

“我在葵中塑造着我们这一代人持续的生命况味。画葵就是画我自己，画葵就是在画我们这一代人的生命成长。葵的生命成长中，有我们这一代人自己的生命塑造。”

与8年前不同，这一次许江带来的“东方葵”蔓延在骨架上，100多个葵被绑在一起，共同成长。那种带着生命内涵的表情，那种内在的“强”，是前所未有的。

“我们这一代人再也不是当年在无望的田野里被放牧的葵，我们正在主动追求生命的意义，正在营造这个国家。”许江的“东方葵”仿佛获得了某种涅槃后的力量，“我们生命的成长和这个国家的成长交叠在一起，我们在这个国家的每一次成长中都看到了自己生命的力量。这种主动性的力量，我一定要把它呈现在葵里。”

骨架上的群葵，无论重峦

叠嶂般的葵峰，还是层层叠叠的葵峦，都有一种群体性的独特力量和生命的况貌，迸发出生命的追求，激荡出生命的品格。

在“东方葵”即将呈现的几张画里，葵本身宛如一座山峦，蔓生、交错、叠压、生长——从曾经生长的大地上拔起，葵置身于一个巨大的挺立空间，那姿势，是完完全全直立的。

在这里，悬置与逃脱，挤压与生长，压抑与解放，自乐与孤独，形成了某种可见的真实挣扎，这是生命真正的痕迹。“我们可以看到像金塔一样矗起的葵塔，像波涛一样涌动的葵峰，像飞瀑一样交错的葵屏，像山峦一样叠压交叠的葵峦，像壮士一样列队的葵阵……这些群葵仿佛在出演某个剧目，压抑和解放，不断形成错峰，生命的挣扎，就在其中。”许江描摹着。

这样的葵，不仅那代人能懂，葵的表情里蕴含着生命的呼喊，很多人都听见了。生于70年代的高士明就这样解语葵花：“向阳花开，这是中国历史上独特的一代，是当代人中独特的一群。从画面上，从歌声里，我们都可以明确地分辨出这一代人的气息。葵花承载着他们共同的生命经历和精神气质，葵是他们体内最难消化的部分，是情意结，是集体性自我，它承载着共同的历史、人间岁月和命运。”

【叁】群葵

葵的生命，是沧桑，是继承，是振兴，是真实的成长

去年是中国美院建校85周年，在西湖涌金门，许江的128盏葵灯绽放于西湖之上，“从涌金门对望过去就是我们当年学校的校址，128盏葵灯带着我们对先驱的敬仰立在那里，形成一个方阵祭奠先贤。”许江手指着远方，“在这里，我们依稀可见黄宾虹、潘天寿等先生登上中国历史天幕上的背影，我被这代人的悲情感动，我内心的诗性被他们点亮，这才有了这128盏葵灯，才有了说不完的葵的故事……”

许江找到了历史性的东西，那就是“葵园大地”。“如果我不画葵，我并不可确定我们这一代人的生命况味，我们的群体性和沧桑和担当和断层和继承，我们所经历的社会的大起大落，我们的成长和整个中国的振兴叠合在一起，会是什么样子。”通过葵的绘画，许江看到了这样的真实成长。

于是，有了这样的作品——140多个葵头，努力挤压着要探出头，像铁一样，像血一样涌动，形成一个整体的大势，绘画的千百次挥洒，将生命深层的信息，那些最难消化的东西，最纠结的东西，传扬出来了，形成了群葵的大势。

大势当中有一种长歌，有一种呐喊传递出来，使观者都成为同群，那就是一代人的精神图像。

那种图画里的喧嚣，那种生命的呼喊，激荡而成一种古老的悠长的音调，恍若一曲深层凝固的长歌，既让我们荡气回肠，又让我们沉吟默想，这就是——来自东方的葵。

我省评出十位“最美教师”

本报杭州9月22日讯
通讯员 冯益飞

今晚，浙江省首届“最美教师”颁奖晚会在浙江工商大学下沙校区举行。浙江大学苏德矿等10位教师被评为第一届浙江省“最美教师”，龙泉市道太乡供村中心小学杨树长等10位教师被评为“最美教师”提名奖。同时，为表彰衢州职业技术学院李永刚老师忠于职守、心系学生、爱生如子的事迹，组委会决定授予李永刚特别奖荣誉称号。

今年3月，我省开展了“最美教师”评选活动，全省350万一线教师参与了评选。经基层推荐、组委会初评、网络投票、专家投票、网络公示、组委会审定等环节，最终评选出了首批10位“最美教师”，其中有敬业爱岗、潜心教学，在教书育人方面表现突出的典型；有扎根山区海岛，献身特殊教育事业的典型；有投身边疆教育近十载，在艰苦岗位上无私奉献的典型。他们热爱教育事业，在平凡的岗位上作出了不平凡的业绩。

浙大新生调查结果出炉

通讯员 周炜 记者 曾福泉

本报讯 在今年进入浙江大学的新生中，有四成认为自己未来将从事学术研究或技术开发工作，而选择“担任政府官员”或“只要是领导和岗位都可以考虑”的学生为7%左右——这是近日浙大对大一新生进行调查报告披露的数据。

浙大对今年入校的5000余名新生进行问卷调查，并收回有效问卷4604份。浙大本科生院负责人介绍，这项调查旨在了解学生知识、素质、能力的发展状况，引导新生了解自己、准确定位，做好大学生涯规划，进一步探索当代青年身心发展的影响机制，推动学校更有前瞻性地开展教学改革。

非智力因素的测量是本次调查的一个重要内容。在职业理想的调查中，学校发现，有超过12%的学生对今后自己的发展方向缺乏思考；关注职业稳定性的学生占比超

43%。在对自信心的调查中，选择“经常担心自己不如其他同学”的学生比例达31%；即便已经进入中国最著名的高等学府之一，仍有15%的学生认为自己目前最缺乏的是“自信”。

问卷还对学生的抗挫折能力进行了简单调查，有超30%的学生“遇到自己正确的意见不被接受时会很生气”，有约22%的学生“宁可做回报不高但风险小的事，对高风险高回报的事没有太大兴趣”。统计还显示，对于实际困难所造成的挫折，学生的抵抗力相对较强，对于人为因素造成的挫折学生的抵抗力相对较弱。

专家认为，大一一是衔接大学教育与高中教育的关键转折期，大学生学情状态各项指标随年级的变化而变化，但受大一年的影响最大。培养起自信心和坚定的意志，掌握调适等心理活动能力，将为新生实现理想抱负提供重要保障。

温州瓯海区招建博物馆

通讯员 黄松光 记者 童桦

本报讯 “凡有意在瓯海塘河沿河建民办专题博物馆的单位或个人均可报名招建。”连日来，这消息引起了人们的关注。据悉，温州瓯海区决定温瑞塘河瓯海大道至南白象段沿河东侧，拟建若干个专题民办博物馆，若干年后将形成沿河民办博物馆群。

温瑞塘河是温州的母亲河，作为温瑞塘河的重要核心区块，瓯海

大道—南白象段拥有历史悠久的南白象塔、观音阁、白云道观等一批人文景观。瓯海区规划在此路段建设若干个专题民办博物馆，并推出招建优惠政策，如规定对个人和民营企业出资建馆的民办博物馆，由市政按陈列展览面积一次性给予每平方米500元的补助，最高不超过100万元；对全年免费开放的民办博物馆，由市政按陈列展览面积每年给予每平方米50元的奖励，最高不超过10万元。

瓯剧舞台演《橘子红了》

通讯员 黄松光 记者 童桦

本报讯 温籍著名作家琦君的小说《橘子红了》曾改编成电视剧而红极一时，根据《橘子红了》改编的现代瓯剧《秀芬》近日在温州首次成功公演。舞台上一个个鲜活的人物和一幕幕写真写意融合的场景，无

不生动地展示着上个世纪二三十年代的温州地域风情。

《秀芬》是省文化精品工程第九批扶持项目，特邀著名剧作家罗怀臻担纲编剧，上海戏剧学院博导顾伟担任导演，灯光、舞美、服装等都由国家级团队打造，瓯剧当家花旦蔡晓秋和当家小生方汝将领衔主演。

石刻佛经艺术再现魅力

通讯员 钦佩 石漠楠

本报讯 石刻佛经是佛教艺术中的一大瑰宝。德国海德堡科学院、北京大学考古文博学院等中外学术机构经过8年合力研究，近日在杭州发布了首批成果——《中国佛教石经》山东卷和四川卷，向世界展示了中国石刻佛经的艺术面貌和文化

内涵。该书总主编、德国汉学家雷德侯在发布会上说：“由于所处的时空不同，中国的石刻佛经各有不同的特点，为了更直观、清晰地了解石刻艺术，我们还有很多工作要做。”

《中国佛教石经》是中国美术学院视觉中国研究院的重点出版项目，全套16册，预计2020年完成，并同步在德国发行。



湖州电力教育博物馆近日在国家电网湖州培训基地开馆，展出煤油灯、留声机、新世纪发电机组模型等近千件，从一个侧面反映了湖州经济社会发展的过程。

楼欣建